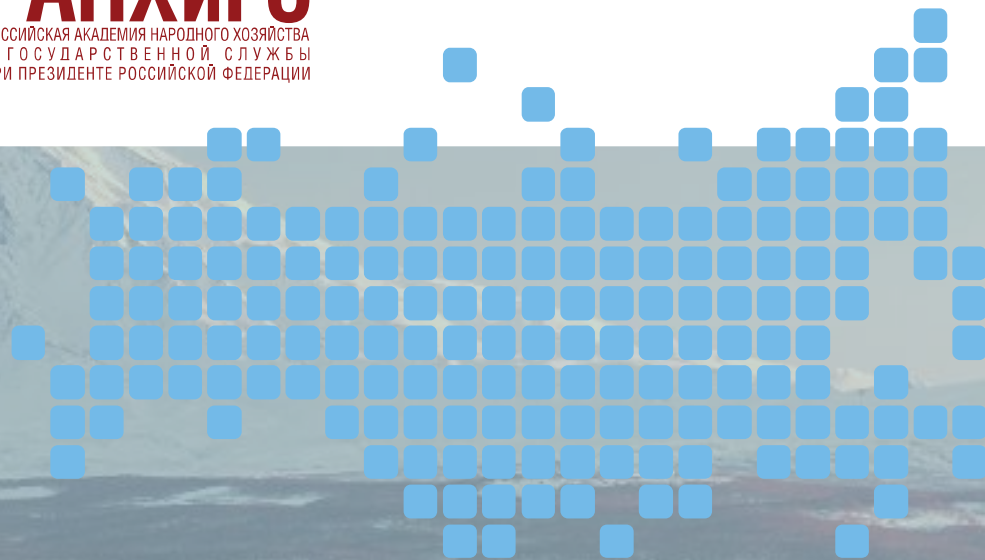




СОВРЕМЕННОЕ
ГОСУДАРСТВЕННОЕ
УПРАВЛЕНИЕ



РАНХиГС
РОССИЙСКАЯ АКАДЕМИЯ НАРОДНОГО ХОЗЯЙСТВА
И ГОСУДАРСТВЕННОЙ СЛУЖБЫ
ПРИ ПРЕЗИДЕНТЕ РОССИЙСКОЙ ФЕДЕРАЦИИ



Постановка задач развития Камчатского края на основании опроса населения и бизнес-сообщества





Содержание

Раздел	Стр.
Параметры опроса население и бизнеса	4
Раздел 1. Экономика	7
Раздел 2. Созданная среда	37
Раздел 3. Образование и развитие	45
Раздел 4. Здоровье	55
Раздел 5. Окружающая среда	59
Общий рейтинг выявленных проблем	63
Постановка задач развития от населения и бизнеса	69

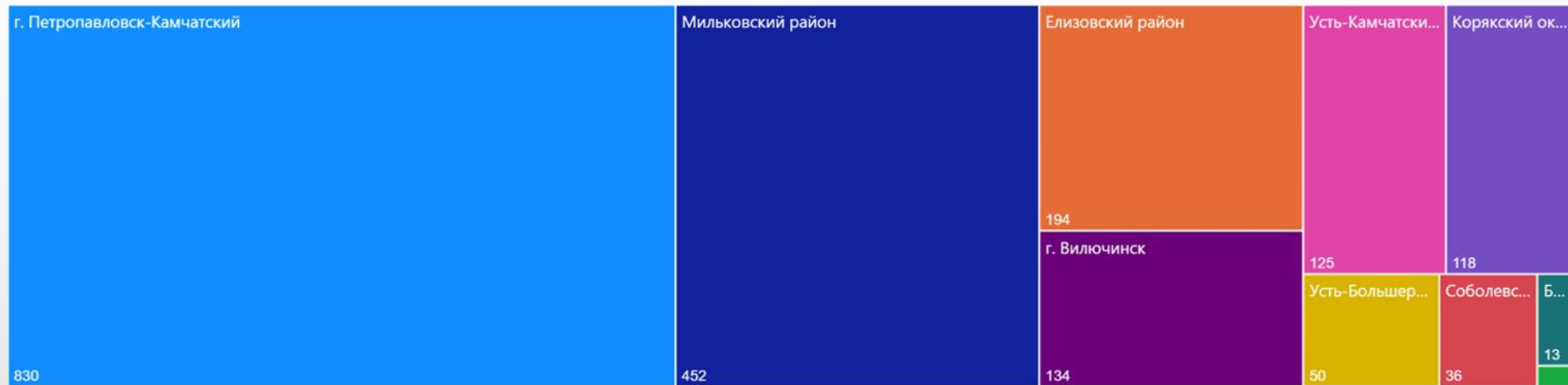


Опрос представителей населения бизнес-сообщества Камчатского края

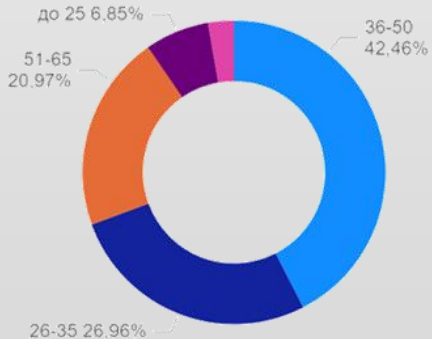


Опрос населения. Респонденты.

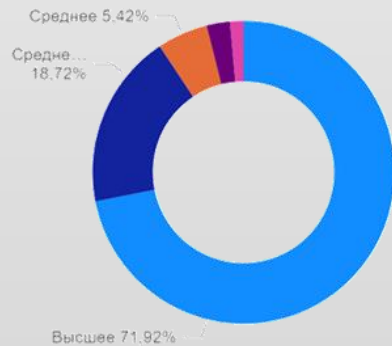
Район проживания



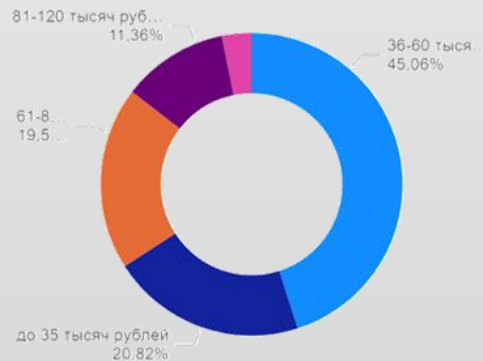
Возраст



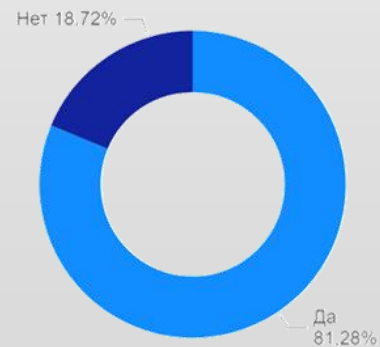
Образование



Доход



Наличие детей



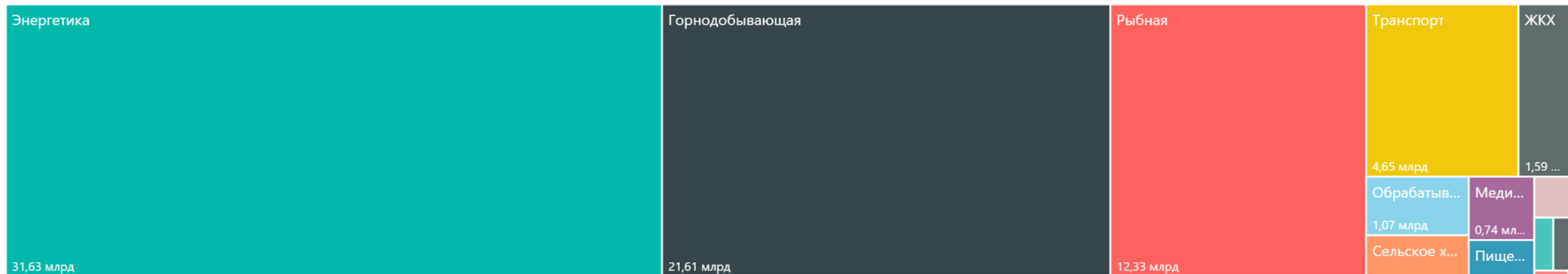
- Число ответивших на вопросы анкеты: 1995 человек.
- Респонденты в трудоспособном возрасте: 97%
- Респонденты с высшим образованием: 72%
- Доля имеющих детей респондентов с доходом более 61 тыс. руб.: 84%
- Доля имеющих детей респондентов с высшим образованием: 74% (не имеющих детей – 64%)
- Доля респондентов с доходом менее 35 тыс. руб., имеющих высшее и среднее профессиональное образование: 73%



Опрос бизнеса. Респонденты.

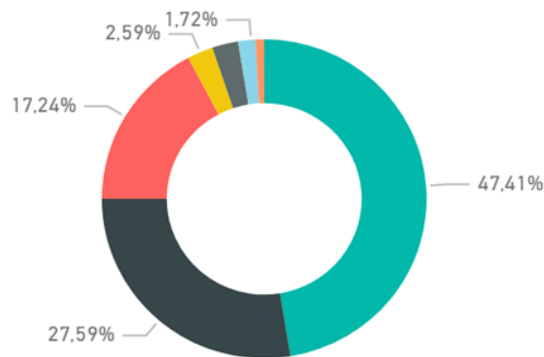
Годовой оборот

Отрасль ● Энергетика ● Горнодобывающая ● Рыбная ● Транспорт ● ЖКХ ● Обработывающая промышл... ● Сельское хозяйство ● Медицина ● Пищевая ● Туризм. Гостеприимство ● Торговля ● Услуги населению ● IT ● Строительство ● Связь



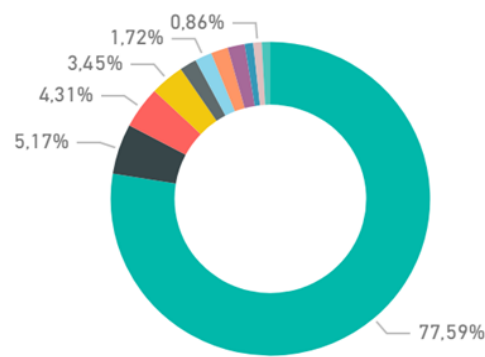
Срок деятельности

Срок деятел... ● 0 ● 10 ● 20 ● 40 ● 50 ● 30 ● 60



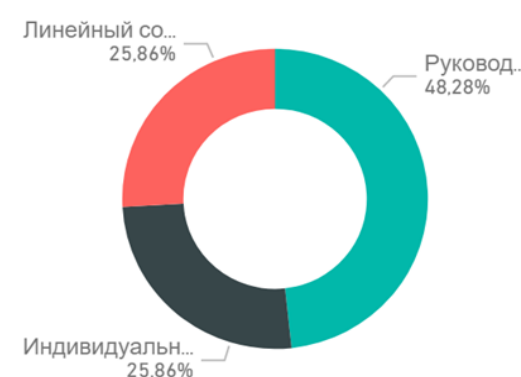
Численность персонала (чел.)

Численность персонала (чел.) ● 0 ● 100 ● 200 ● 300 ● 400 ● 500 ● 1000 ● 2000



Должность

Должность ● Руководитель ● Индивидуаль... ● Линейный с...

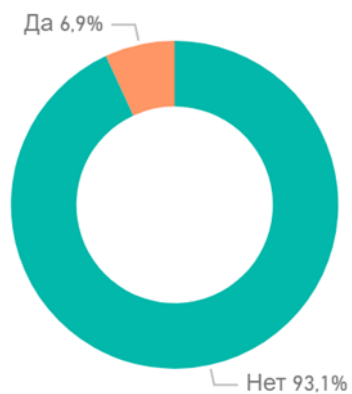


- Число ответивших на вопросы анкеты: 116 человек.
- Наибольшая доля респондентов представлена руководителями 48.3%
- Доля индивидуальных предпринимателей и специалистов в выборке составила по 25,9%
- Доля респондентов занятых в малом бизнесе составила 77,6%
- Наиболее значима доля респондентов, трудящихся в юридических лицах, существующих менее 10 лет – 47,4%, а также от 10 до 20 лет – 27,6%

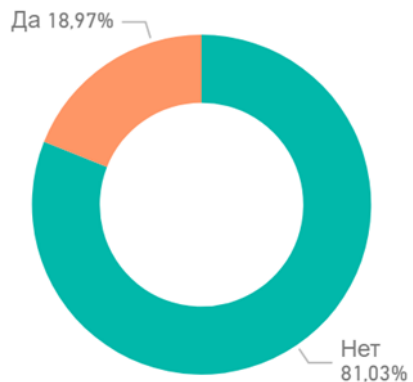


География продаж компаний-респондентов

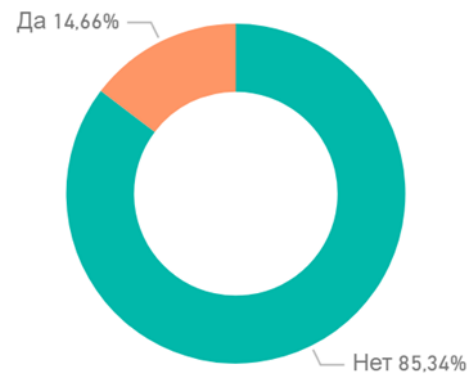
Рынки 1-2 субъектов РФ



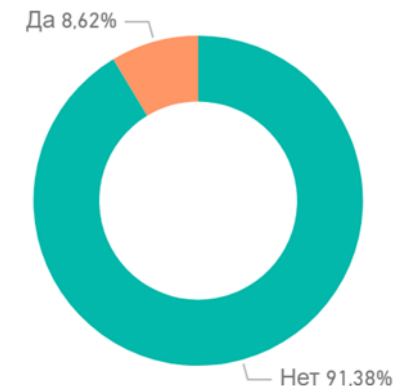
Рынки 3-х и более субъектов РФ



Рынки стран дальнего зарубежья

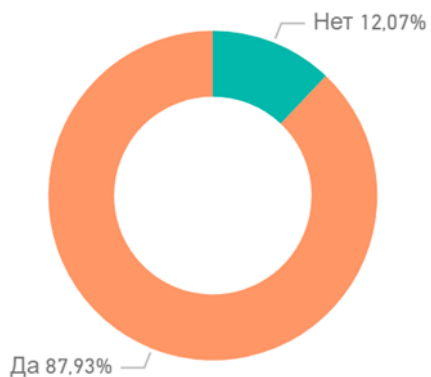


Рынки стран СНГ

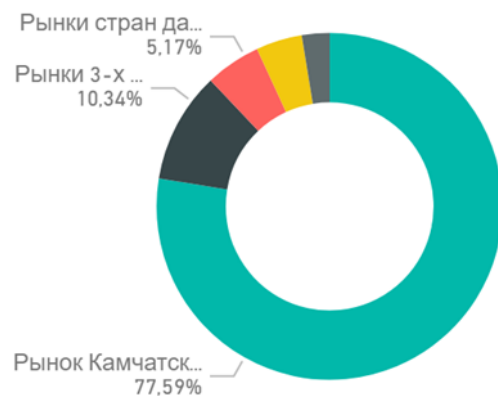


- Доля экспортеров среди компаний-респондентов составила:
 - В страны дальнего зарубежья – 14,7%
 - Страны СНГ – 8,6%
 - Другие регионы РФ – 19,0%
- Наиболее активные респонденты-экспортеры на рынки в дальнего зарубежья:
 - Рыбной отрасли – 66,7%
 - Туристической индустрии – 50,0%
 - Горнодобывающей промышленности – 23,5%
- Экспорт в другие регионы РФ осуществляют компании-респонденты:
 - Туристической индустрии – 75%
 - Горнодобывающей промышленности – 60,0%
 - Рыбной отрасли – 58,3%

Рынок Камчатского края



Основной географический рынок



1

Экономика





Инфраструктура Камчатского края

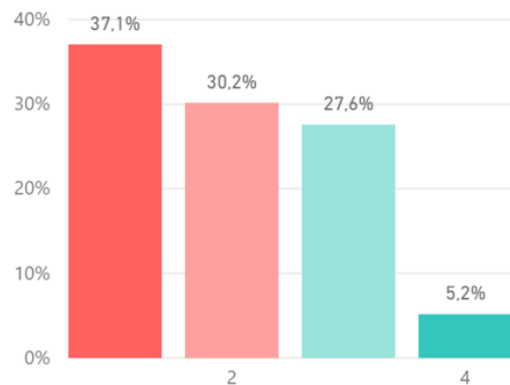


Оцените параметры, характеризующие транспортную инфраструктуру региона

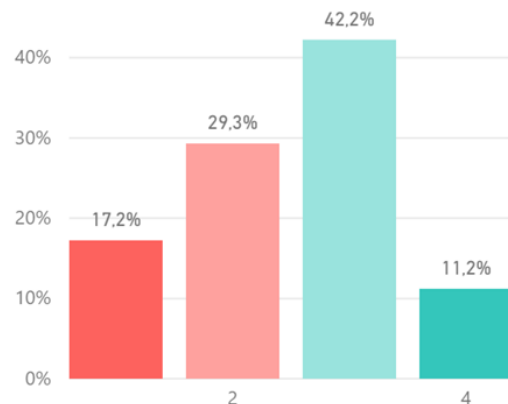
Респонденты – представители бизнес-сообщества Камчатского края

Достаточность транспортной инфраструктуры

67%*

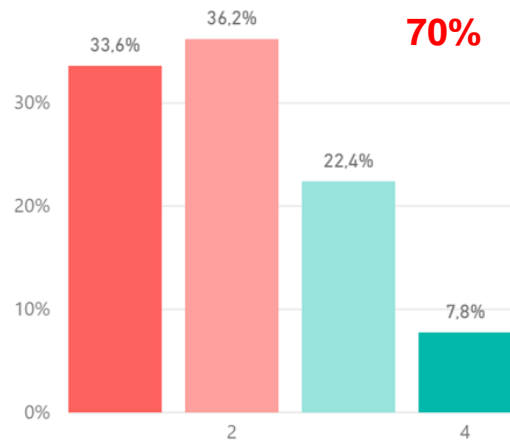


Качество и доступность авиационного сообщения



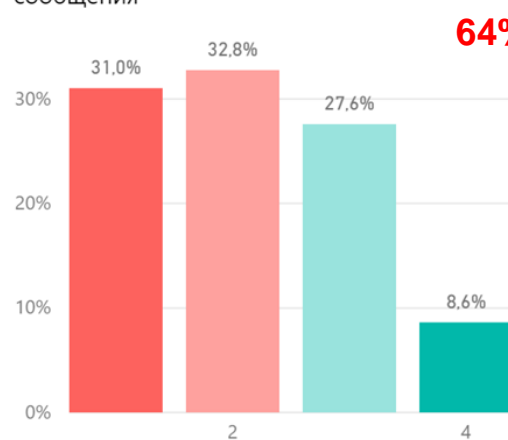
Качество автомобильных дорог

70%



Качество и доступность морского сообщения

64%



- Наиболее негативно ситуацию с достаточностью транспортной инфраструктуры оценивают компании:
 - Крупного бизнеса – 88,9% негативных оценок
 - ЖКХ – 87,5%
 - Торговли – 80,8%
- Качество автодорог вызывает получили наиболее низкие оценки у компаний:
 - Малого бизнеса – 75,4%
 - Торговли – 84,6%
 - Туристической индустрии – 83,3%
 - ЖКХ – 75,0%
 - Рыбная отрасль – 75,0%
- Качество и доступность морского сообщения оценивают низко:
 - Вне зависимости от масштаба компании – от 60% до 65%
 - Туристической индустрии – 91,7%
 - Горнодобывающей промышленности – 80,0%

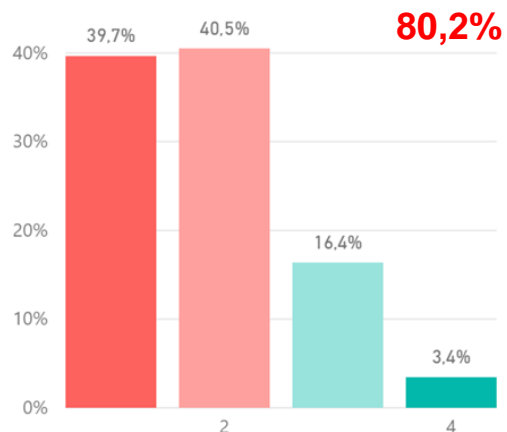
* Здесь и далее - во вставке представлены наиболее значимые расхождения в ответах отдельных социально-демографических групп



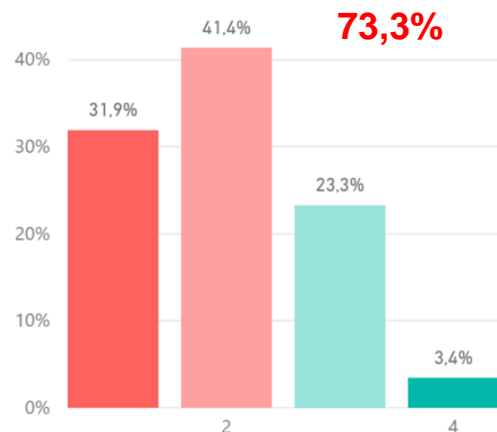
Оцените параметры, характеризующие логистическую инфраструктуру региона (складские объекты, холодильники, пункты приема/отправления грузов и т.п.)

Респонденты – представители бизнес-сообщества Камчатского края

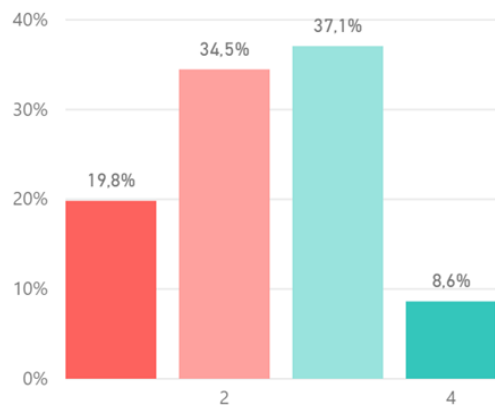
Приемлемость по стоимости



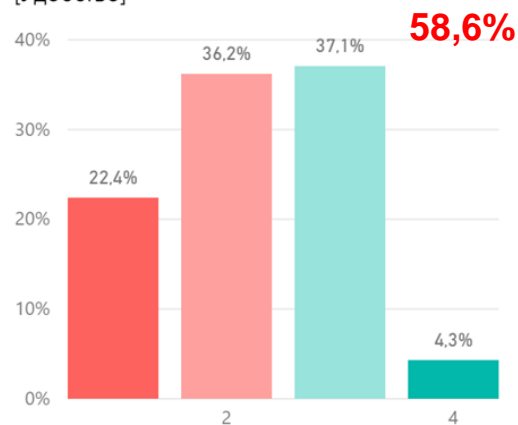
Темпы развития



Логистическая инфраструктура региона:
[Достаточность]



Логистическая инфраструктура региона
[Удобство]



- Стоимость логистических услуг респонденты считают существенно завышенной, в т.ч. компании:
 - Крупного и среднего бизнеса – 88,9% и 88,3% соответственно
 - Торговли – 88,4%
 - Туристической индустрии – 83,3
 - Транспорта – 81,9%
 - Сельского хозяйства и Пищевой промышленности – 75,0% и 71,5% соответственно
- Темпы развития логистической инфраструктуры низко оценивают компании:
 - Малого бизнеса – 74,4%
 - Туристической индустрии – 91,6%
 - Торговли – 84,3%

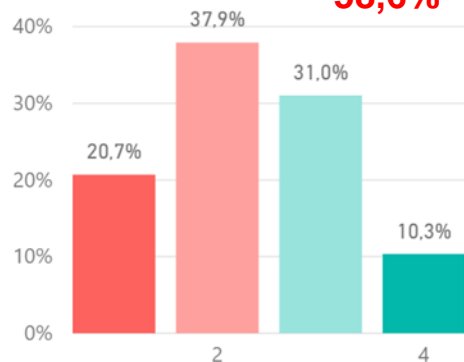


Подключение к сетям инженерно-технического обеспечения

Респонденты – представители бизнес-сообщества Камчатского края

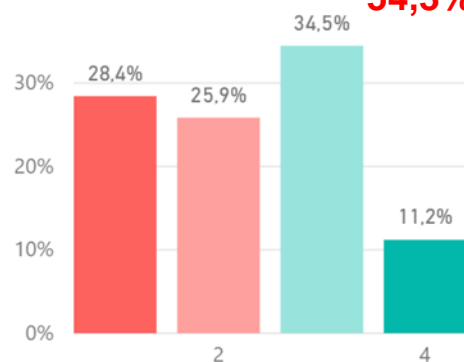
Подключение к сетям водоснабжения и водоотведения [Сроки]

58,6%

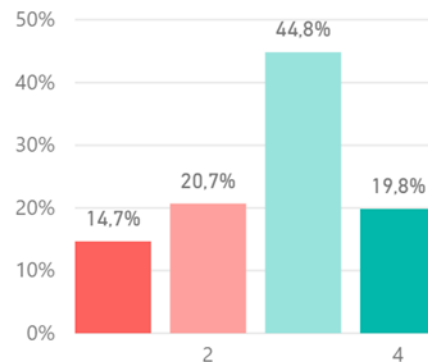


Подключение к сетям водоснабжения и водоотведения [Стоимость]

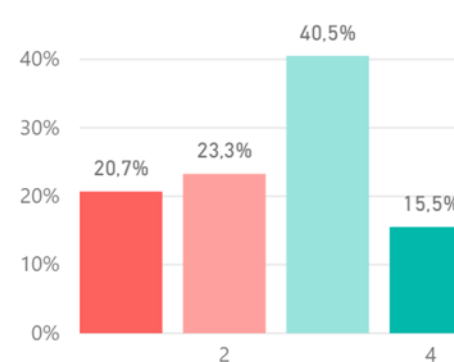
54,3%



Подключение к сетям связи (телефон, Интернет) [Сроки]

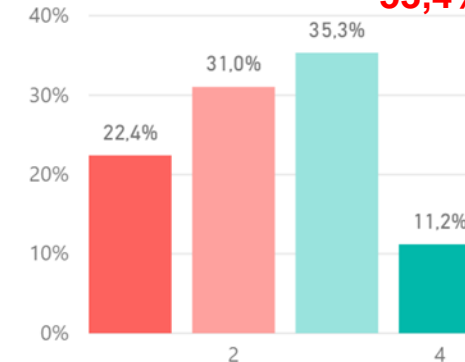


Подключение к сетям связи (телефон, Интернет) [Стоимость]

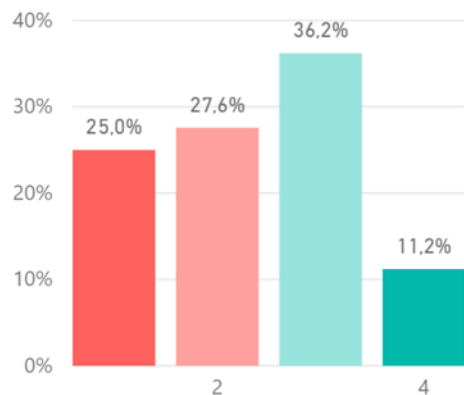


Подключение к тепловым сетям [Сроки]

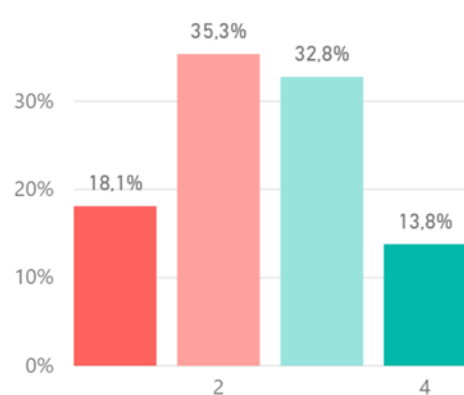
53,4%



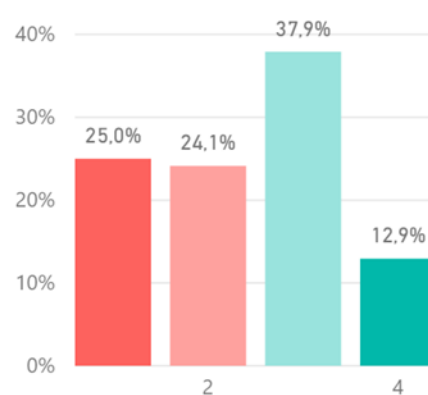
Подключение к тепловым сетям [Стоимость]



Подключение к электросетям [Сроки]



Подключение к электросетям [Стоимость]



- Сроки подключения сетей водоснабжения и водоотведения респонденты считают необоснованно длительными, в том числе компании:
 - Крупного бизнеса – 67,0%
 - Горнодобывающей промышленности – 100%
 - Туристической индустрии – 75,0%
- Высокой стоимостью подключения к сетям водоснабжения и водоотведения признали компании:
 - Туристической отрасли – 75,0%
 - Транспортной отрасли – 72,8%
 - Рыбная отрасль – 66,7%



Инфраструктура. Общий рейтинг задач.

Респонденты – представители бизнес-сообщества Камчатского края



- Основными задачами респонденты считают:
 - Развитие дорожной инфраструктуры (уделенные населенный пункты, плотность автодорог)
 - Повышение качества ремонта и обслуживания автодорог
 - Развитие логистической инфраструктуры (склады, холодные склады, подъездные пути к ним)
 - Развитие местного авиа- и морского сообщения
 - Контроль / снижение тарифов на ГСМ, грузоперевозки, э/э



Инфраструктура. Задачи по отдельным направлениям.

Респонденты – представители бизнес-сообщества Камчатского края

Автодороги



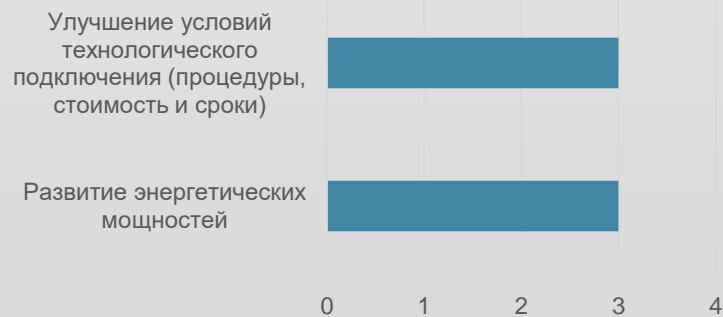
Тарифы



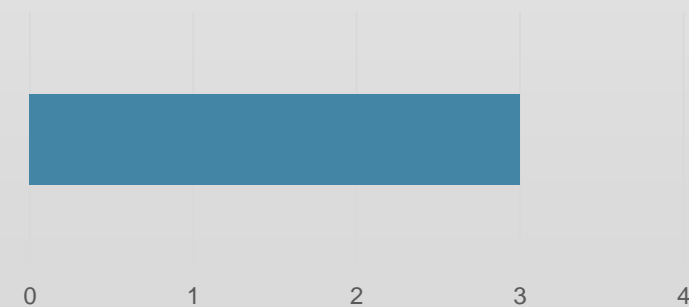
Морское и авиасообщение



Энергетические мощности



Повышение доступности и качества интернет-сети, качества связи





Инфраструктура. Основные задачи.

- Основной задачей респонденты считают развитие транспортной инфраструктуры региона. Отмечается как необходимость повышения транспортной доступности удаленных районов, так и повышение пропускной способности существующей сети (строительство новых дорог, расширение дорог, строительство транспортных развязок, повышение качества дорожных покрытий, асфальтирование дороги «Север-Юг»)
- Не менее значимым респонденты видят содержания дорог в городе и между населенными пунктами. Отмечается также необходимость контроля за качеством работ подрядчиков, контроль за деятельностью дорожно-ремонтных МУП, контроль за расходованием денежных средств.
- В части дорожной инфраструктуры респонденты отмечают необходимость обратить внимание на недостаточную освещенность дорог и улиц, несвоевременную уборку трасс и дорог, необходимость принять меры по повышению безопасности дорог, в т. ч. вблизи жилых районов.
- Развитие внутреннего авиа- и морского сообщения – вторая по значимости группа задач в части развития инфраструктуры: восстановление и строительство новых портов и портопунктов, развитие малой авиации.
- В части логистической инфраструктуры респонденты отметили антисанитарные условия и, в целом, недостаточность и низкое качество и логистических мощностей.
- Слабое развитие транспортной и логистической инфраструктуры является одной из причин высоких тарифов на грузоперевозки и логистику, что является одной из основных причин, по мнению респондентов, высокой себестоимости продукции, производимой в регионе, и, как следствие, ее низкой конкурентоспособности.
- В части тарифов респонденты отмечают также высокие тарифы на электроэнергию и ГСМ, и в качестве мер считают необходимым модернизацию энергетической инфраструктуры и «демонополизацию» соответствующих рынков, увеличение числа операторов. Отмечаются также сложность процедур технологического подключения и сроки прохождения процедур.
- Отдельно отмечены также следующие задачи:
 - развитие газоснабжения
 - улучшение качества интернет-сети
 - улучшение автобусного сообщения
 - обновление жилого фонда
 - необходимость территориального и архитектурного планирования г. Петропавловска-Камчатского
 - обновление очистных сооружений



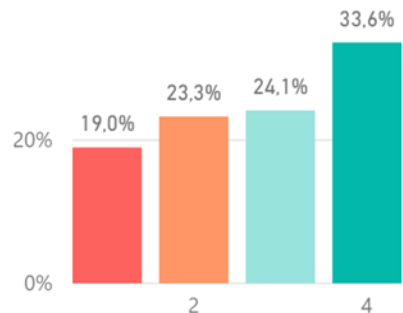
Факторы рыночной среды Камчатского края



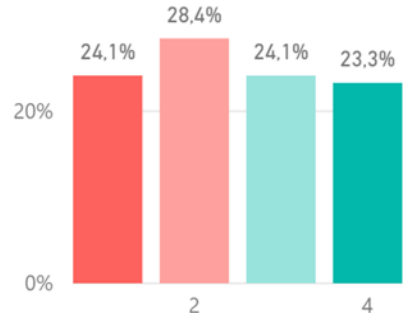
Оцените значимость рыночных факторов для бизнеса Камчатского края

Респонденты – представители бизнес-сообщества Камчатского края

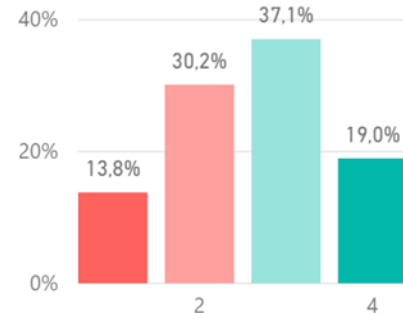
Высокая конкуренция со стороны зарубежных компаний



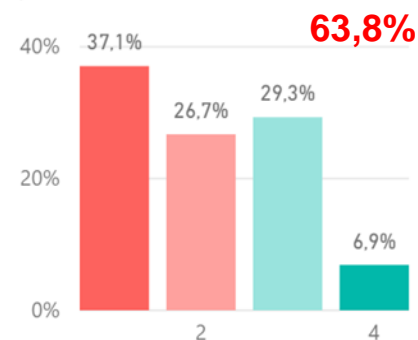
Высокая конкуренция со стороны компаний из других субъектов РФ



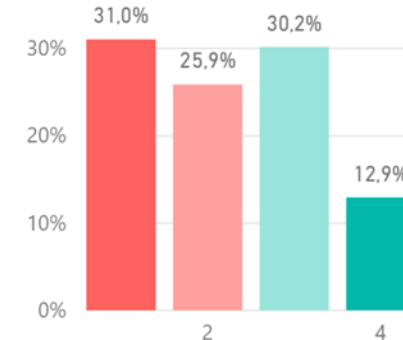
Высокая конкуренция со стороны компаний Камчатского края



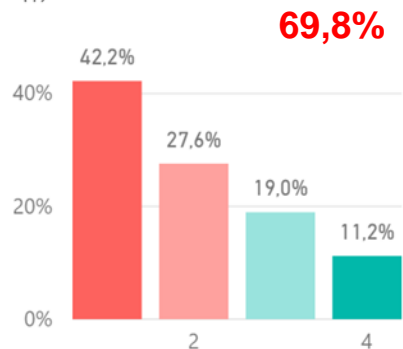
Высокие ставки налогов, в том числе региональные



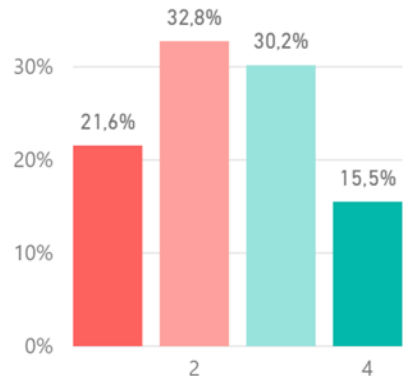
Доступность заемного финансирования



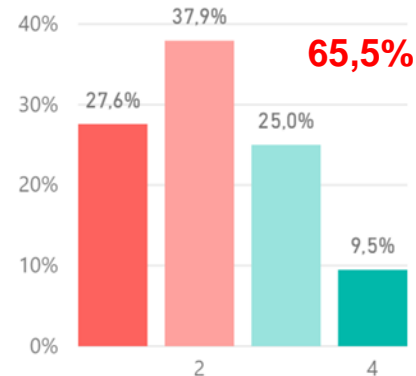
Макроэкономическая нестабильность (колебания курсов валют, рост цен и т.д.)



Сложность поиска новых контрагентов



Сокращение спроса на продукцию



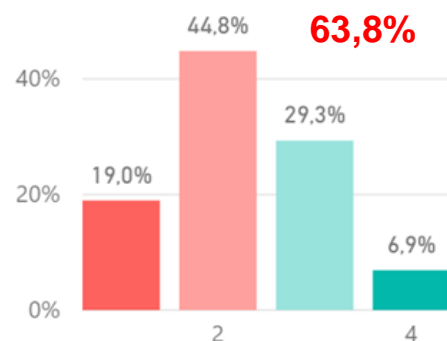
- Наибольшее серьезным негативным фактором определена макроэкономическая нестабильность, в том числе, по мнению компаний:
 - Среднего бизнеса – 76,4%
 - Энергетической отрасли – 100%
 - Пищевой промышленности – 85,8%
 - Торговли – 75,4%
- Также бизнес Края видит снижение спроса на свою продукцию, в том числе компании:
 - Малого и среднего бизнеса – 67,8% и 63,7% соответственно
 - Туристической индустрии – 91,7%
 - Горнодобывающей промышленности – 80,0%
 - Рыбная отрасль – 75,0%



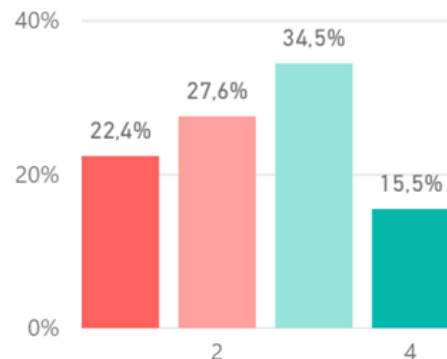
Оцените значимость рыночных факторов для бизнеса Камчатского края

Респонденты – представители бизнес-сообщества Камчатского края

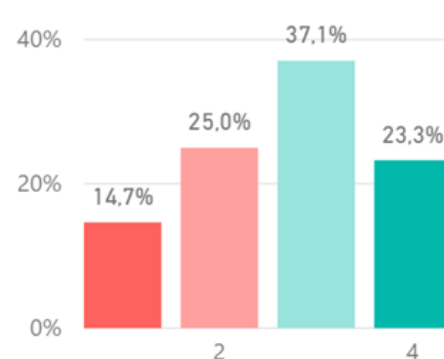
Государственное регулирование деятельности предприятий (проверки, стандарты, сертификаты и пр.)



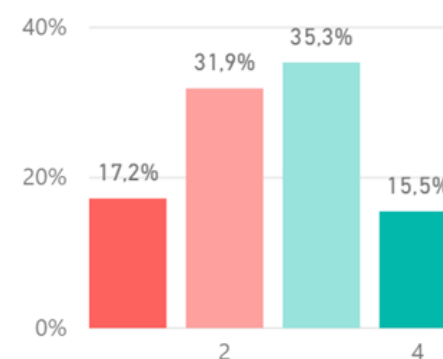
Доступность поддержки предприятий со стороны региональных и/или муниципальных властей



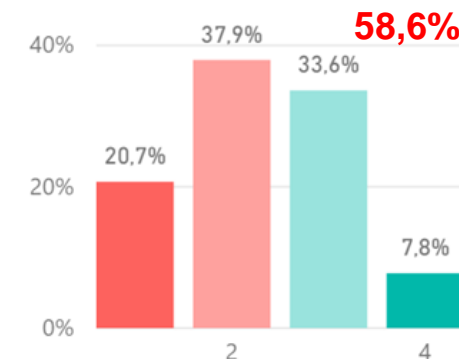
Открытость органов власти к сотрудничеству с предприятиями по созданию условий для развития бизне...



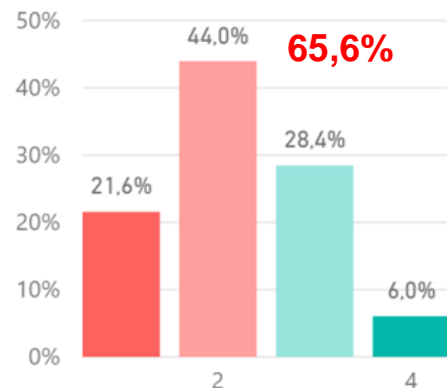
Предоставление информации или обсуждение планов в части экономической политики в регионе



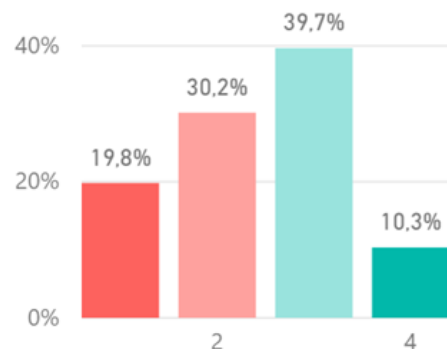
Обработка запросов на оформление (получение) земельных участков, проектной документации, получение ...



Эффективность предпринимаемых в регионе мер экономической политики



Эффективность работы судебных органов (в частности, арбитражных судов)



Наиболее низкую оценку получили следующие факторы:

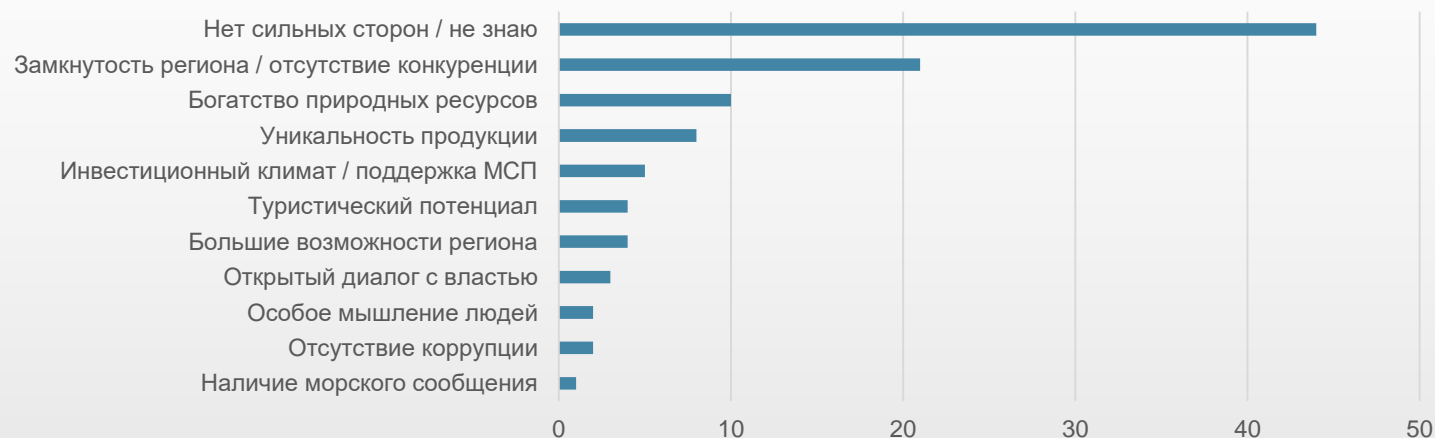
- 1. Экономическая политика региональных властей (65,6%), в том числе компании:
 - Малого бизнеса – 66,7%
 - Рыбной отрасли – 66,7%
 - Торговли – 76,9%
- 2. Государственное регулирование (63,8%), в том числе:
 - Энергетики – 75,0%
 - Торговли – 84,6%
 - Рыбной отрасли – 91,7%



Сильные и слабые стороны региона

Респонденты – представители бизнес-сообщества Камчатского края

Сильные стороны



Слабые стороны



- Замкнутость региона отмечена как сильная сторона (отсутствие конкуренции), так и как слабая сторона региона в связи, определяющая ограниченность рынков сбыта.
- Природные ресурсы и уникальность основной продукции региона отмечены как источник развития региона
- Существенными ограничениями для развития региона респонденты отмечают:
 - недостаточность развития транспортно-логистической инфраструктуры
 - высокие тарифы на коммунальные услуги и ГСМ
 - высокая себестоимость и низкая конкурентоспособность продукции региона
 - недостаточность кадрового ресурса



Сектора-локомотивы

Респонденты – представители бизнес-сообщества Камчатского края

Сектора-локомотивы



- Респонденты видят основным источником развития экономики региона туристическую отрасль и рыбную промышленность (как рыболовство, так и переработку)
- Респонденты отмечают необходимость перестройки фокуса отраслевого портфеля на сектора с большей добавленной стоимостью, на производство конечного продукта.



Рейтинг регионов с более благоприятными условиями ведения бизнеса (1/2)

Респонденты – представители бизнес-сообщества Камчатского края

1	Москва и Московская область	Развита транспортная инфраструктура. Транспортная доступность. Доступность рынков сбыта. Инвестклимат. Кадровый ресурс. Стабильная работа интернета. Развистость рынков поставщиков. Большой внутренний рынок. Тарифы на ГСМ, коммунальные тарифы.
2	Приморский край	Развита транспортная инфраструктура. Транспортная доступность. Ж/д сообщение. Низкие транспортные издержки. Большой рынок сбыта. Развитая конкуренция. Кадровый ресурс. Близость Кавказа, Японии, Кореи. Экономические преференции.
3	Краснодарский край	Развита транспортная инфраструктура. Транспортная доступность. Кормовая база. Климатические условия. Туристическая инфраструктура.
4	Ленинградская область	Развита транспортная инфраструктура. Транспортная доступность. Доступность рынков сбыта. Режим налогообложения.
5	Новосибирская область	Развита транспортная инфраструктура. Транспортная доступность. Низкие транспортные издержки. Внутренний рынок сбыта. Центр науки.
6	Калининградская область	Логистика. Доступность рынков других стран. Строительство жилья. Большой внутренний рынок.
7	Хабаровский край	Транспортная доступность. Развита транспортная инфраструктура. Конкуренция. Кадровый ресурс. Близость внешних рынков сбыта.
8	Татарстан	Кормовая база. Транспортная доступность. Административное экономически правовое управление.
9	Республика Саха	Развита транспортная инфраструктура. Логистика.
10	Сахалинская область	Экономические преференции. Инфраструктура.
11	Центральная часть России	Тарифы на ГСМ, коммунальные тарифы. Стоимость сырья. Транспортная доступность. Развита транспортная инфраструктура.
12	Алтайский край	Ж/д сообщение. Логистика
13	Иркутская область	Ж/д сообщение. Логистика
14	Крым	Поддержка государства. Быстрое развитие инфраструктуры.



Рейтинг регионов с более благоприятными условиями ведения бизнеса (2/2)

Респонденты – представители бизнес-сообщества Камчатского края

15	Магаданская область	Транспортная доступность. Низкие транспортные издержки. Богатство ресурсов.
16	Амурская область	Граница с Китаем
17	Белгородская область	Кормовая база. Логистика.
18	Воронежская область	Транспортная доступность.
19	Калужская область	Развита транспортная инфраструктура.
20	Пермский край	Развитость промышленного сектора
21	Республика Бурятия	Наличие ж/д сообщения.
22	Ростовская область	Транспортная доступность.
23	Самарская область	Развитость рынков
24	Свердловская область	Транспортная доступность.
25	Сочи	Потенциал рынка сбыта.
26	Ставропольский край	Транспортная доступность.
27	Тульская область	Инвестклимат. Развита транспортная инфраструктура.
28	Республика Удмуртия	Транспортная доступность.
29	ХМАО	Действенная финансовая поддержка малого бизнеса
30	Чукотский АО	Богатство ресурсов
31	ЯНАО	Развита транспортная инфраструктура.

- Основными преимуществами ведения бизнеса в других регионах респонденты считают:
 - Транспортную доступность
 - Развитость транспортной инфраструктуры регионов
 - Низкие транспортные издержки
 - Доступ к внешним по отношению к регионам рынкам
 - Развитость рынков поставщиков, низкую стоимость сырья



Основные меры развития экономики региона

Респонденты – представители бизнес-сообщества Камчатского края

Основные меры развития экономики региона



- Основными мерами респонденты считают:
 - Снижение тарифов на основные составляющие себестоимости производства продукции и услуг
 - Экономическое стимулирование микро- и малых предприятий и ИП
 - Гибкость налоговой политики и создание зон налогового благоприятствования
 - Развитие логистической инфраструктуры
 - Снижение административных барьеров и регуляторной нагрузки



Предлагаемые меры развития экономики региона по отдельным направлениям

Респонденты – представители бизнес-сообщества Камчатского края

Тарифы



Развитие инфраструктуры



Меры экономического стимулирования



Институциональные факторы





Меры по повышению эффективности управления деятельностью Правительства

Респонденты – представители бизнес-сообщества Камчатского края

Повышение эффективности управления



- В числе мер по повышению эффективности управления респонденты видят необходимость диалог с бизнес-сообществом для постановки актуальных задач развития региона, получения обратной связи и выстраивания партнерских взаимоотношений
- Существенным видят инструменты контроля качества работы и результативности государственных служащих



Рыночные факторы. Основные задачи.

- Из рыночных факторов наиболее негативно оценивается макроэкономическая стабильность (69,8%), а также сокращение спроса на продукцию (65,5%), что является значимым отрицательным фактом в условиях транспортной удаленности и замкнутости рынков сбыта. Данные оценки имеют статистическое подтверждение: так, соотношение стоимости регионального фиксированного набора товаров, работ, услуг в 1,69 раза выше среднероссийского, также регион характеризуется наивысшим в ДФО индексом потребительских цен на продовольственные товары.
- Существенным ограничением развития респонденты отмечают также сложность поиска новых контрактов в связи с транспортной удаленностью и замкнутостью рынков сбыта. Немаловажным фактором является проигрыш производителей региона внешним поставщикам продукции, что в значительной степени определяется высокими тарифами на основные составляющие себестоимости (грузоперевозки, тарифы на коммунальные услуги).
- Из институциональных факторов наиболее негативно оценивалась эффективность региональных мер экономической политики (65,6%), а также государственное регуляторное воздействие (63,8). Косвенным статистическим подтверждением значимости указанных факторов является отсутствие значимой положительной динамики в доле МСП в валовом региональном продукте Края, а также в отсутствии роста числа предприятий региона.
- Основной задачей развития экономики региона респонденты считают принятие мер, результатом которых будет являться снижение тарифов на электроэнергию, ГСМ и грузоперевозки.
- Связанной задачей также является развитие транспортной логистической инфраструктуры региона, развитие сети автодорог, развитие внутреннего авиа- и морского сообщения, сокращение уровня изолированности региона от внешних рынков, развитие конкурентного рынка поставщиков товаров и услуг.
- В части мер экономического стимулирования и мер поддержки респонденты отмечают необходимость повышения поддержки микро- и малым предприятиям, стимулирования инвестиций в обновление и расширение основных фондов, поддержки доступа производителей региона к товаропроводящим сетям (сетевой ритейл, выход на внешние рынки), сохранение и развитие зон преференциального налогового режима.
- В части институциональных мер респонденты отмечают необходимость, в первую очередь развитие конкурентной среды на рынках поставщиков, преференциальные меры по защите региональных производителей, не менее важным видят развитие кадрового ресурса региона, улучшение регуляторной среды. Отмечают также необходимость улучшения информирования бизнеса о существующих и планируемых мерах поддержки, изменениях в законодательстве, улучшение коммуникации / диалога в целях понимания реальных проблем и задач развития бизнеса и повышение прозрачности выделения грантов и субсидий.
- Отдельно отмечена необходимость развивать сектора с высокой добавленной стоимостью:
 - Производство продуктов питания
 - Туристический сектор



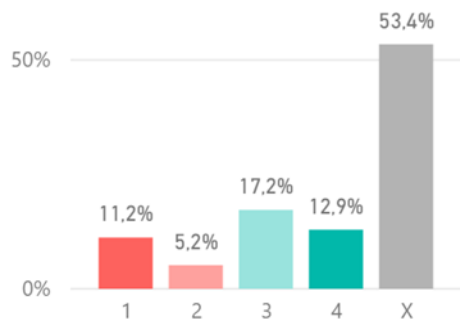
Экспортный потенциал Камчатского края



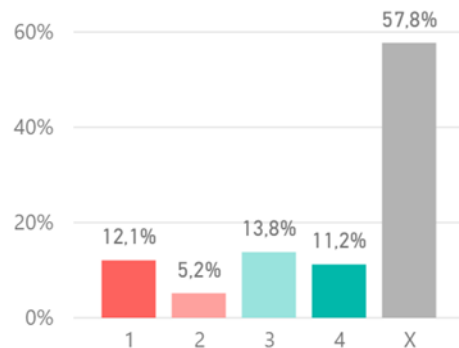
Экспортная деятельность Вашей компании

Респонденты – представители бизнес-сообщества Камчатского края

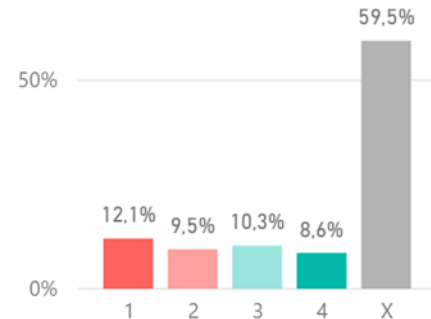
Велика вероятность, что мы сможем выйти на новые географические рынки в ближайшие 2-3 года



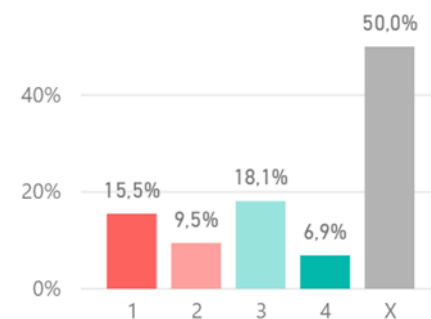
Велика вероятность, что мы сможем удвоить наш экспорт в ближайшие 5-7 лет



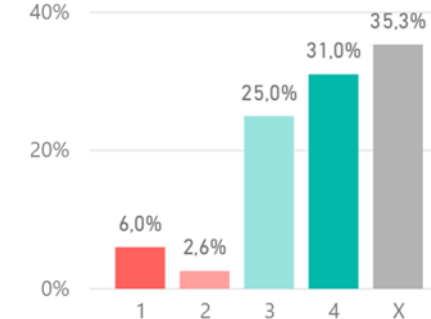
Мы получаем всю необходимую поддержку при осуществлении экспортной деятельности



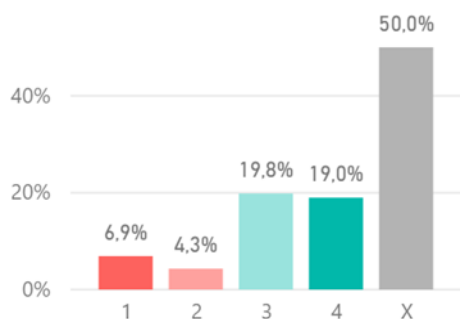
Нас больше сдерживают внешние барьеры (тарифы, требования к сертификации и др.), чем внутренние (по...



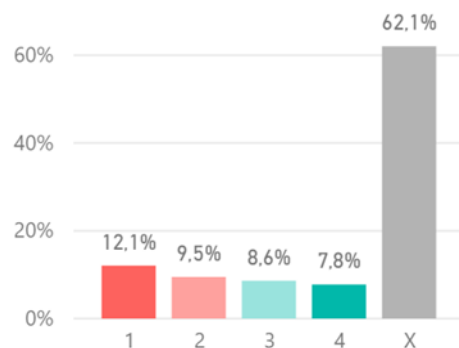
Наша продукция конкурентоспособна на тех рынках, где мы продаем в настоящее время



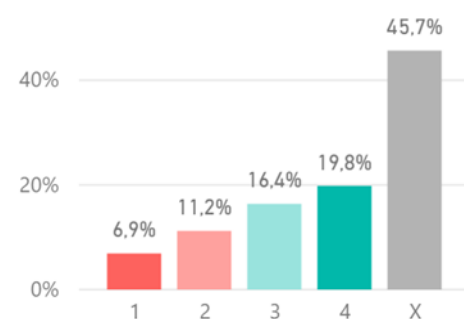
Наша продукция конкурентоспособна на тех рынках, куда мы планируем выйти в ближайшие 2-3 года



Регион может больше содействовать нам в экспортной деятельности, но не делает этого



Финансовая поддержка для нас более важна, чем другие способы содействия экспорту (консультации, бизнес миссии и др.)



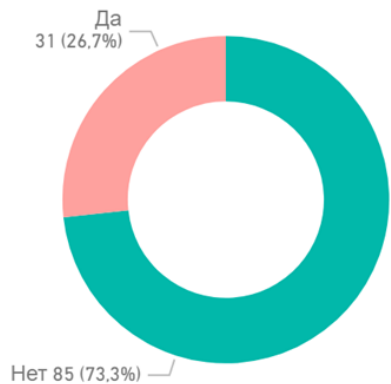
- Как уже упоминалось ранее только 14,7% компаний региона поставляют свою продукцию на экспорт в страны дальнего зарубежья и в страны СНГ - 8,6%.
- Соответственно значительная часть компаний не видит необходимости / не нуждается в мерах поддержки экспорта.
- Из наиболее приоритетных направлений увеличения экспорта стоит выделить:
 - Высокую текущую конкурентоспособность продукции (Рыбная отрасль – 88,3%, Горнодобывающая промышленность – 80,0%)
 - Значимость финансовой поддержки (Рыбная отрасль – 66,7%, Туристическая индустрия – 50%)



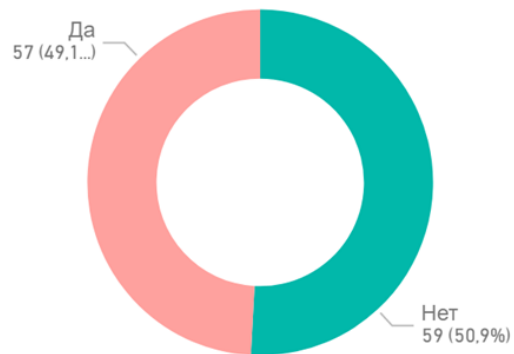
Внутренние барьеры при экспорте

Респонденты – представители бизнес-сообщества Камчатского края

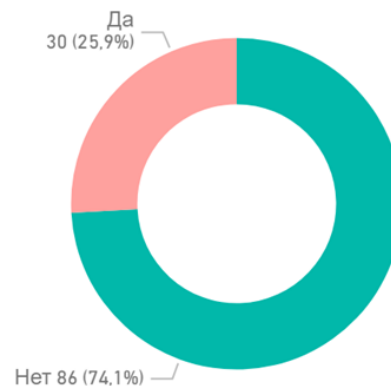
Административные барьеры (излишнее регулирование экспорта и др.)



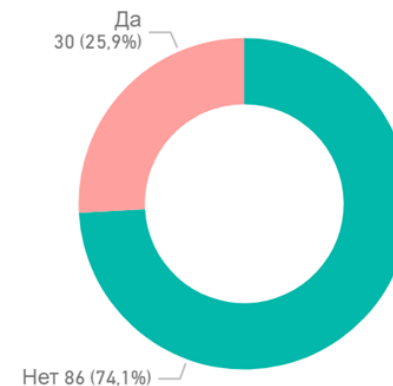
Высокая себестоимость продукции



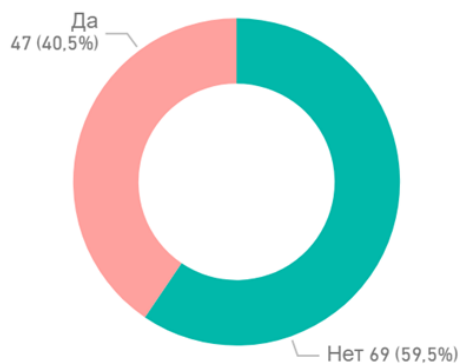
Другие барьеры (низкая конкурентоспособность и др.)



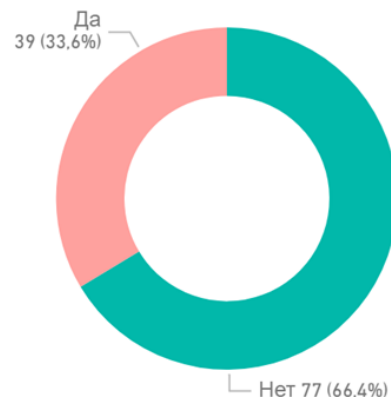
Нехватка финансирования и инструментов страхования



Неразвитость инфраструктуры (логистическая, энергетическая и др.)



Нехватка квалифицированных кадров



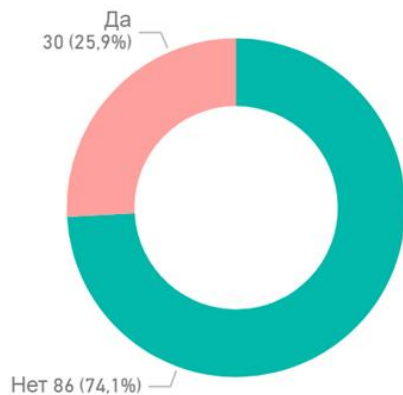
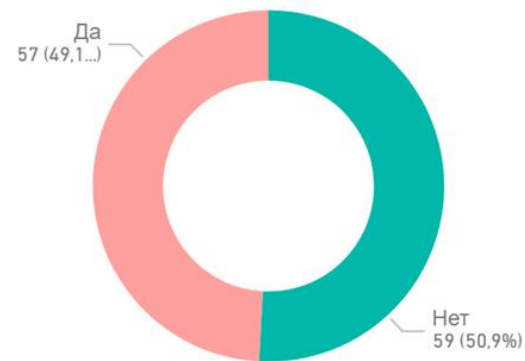
- В качестве наиболее значимых внутренних факторов, тормозящих рост экспорта, компании региона выделяли:
 - Высокую себестоимость продукции – 49,1% (Пищевая промышленность – 57,1%, Торговля – 61,5%, Сельское хозяйство – 75,0%)
 - Незрелость инфраструктуры – 40,5% (Рыбная отрасль – 41,7%, Энергетическая отрасль – 50,0%, Туристическая индустрия – 75,0%)



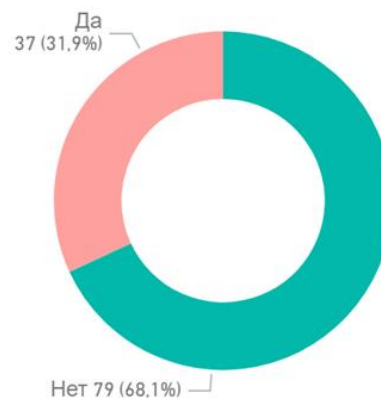
Внешние барьеры при экспорте

Респонденты – представители бизнес-сообщества Камчатского края

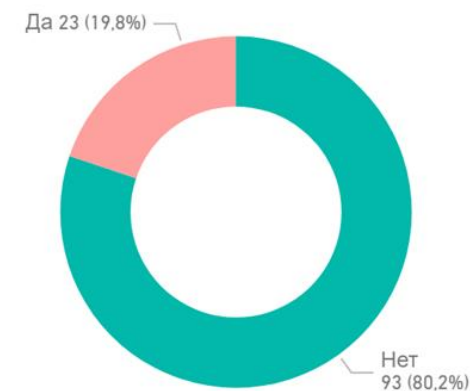
Другие меры (привлечение местных перевозчиков и др.) Меры количественного контроля (лицензирование, квоты и др.)



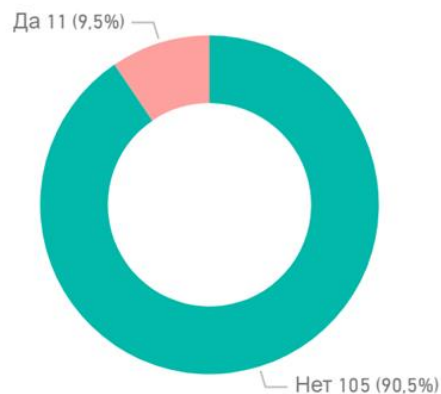
Меры контроля над ценами (сезонные пошлины, минимальные цены и др.)



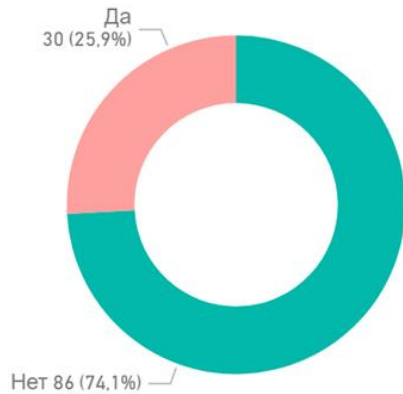
Меры санитарного контроля (обработка продукции и др.)



Меры торговой защиты (антидемпинговые пошлины и др.)



Технические барьеры (требования к качеству, требования к упаковке и др.)



- В качестве наиболее значимых внешних факторов, тормозящих рост экспорта, компании региона выделяли:
 - Меры контроля над ценами – 31,9% (Рыбная отрасль – 33,3%, Торговля - 42,3%, Пищевая промышленность – 57,1%)
 - Меры количественного контроля – 25,9% (Рыбная отрасль – 33,3%, Услуги населению – 37,5%, Пищевая промышленность – 42,9%)
 - Технические барьеры – 25,9% (Пищевая промышленность – 28,6%, Торговля – 30,8%, Услуги населению – 37,5%)
 - Прочие меры – 49,1% (Обрабатывающая промышленность – 100%, Туристическая индустрия – 66,7%)



Экспорт. Основные задачи.

- Только 14,8% предприятий поставляют свою продукцию на зарубежные рынки, при этом более 50% процентов респондентов вообще не рассматривают возможность поставки своей продукции на экспорт. Данные выводы также подтверждаются статистически: в 2017г. доля экспорта в ВРП Края составила 20,3% (5 место в ДФО), при этом начиная с 2015г. увеличение указанного показателя практически остановилось.
- В числе наиболее значимых факторов, тормозящих рост экспорта, респонденты выделяли высокую себестоимость продукции (49,1%), неразвитость инфраструктуры региона (40,5%).
- Кроме того, состояние портовой инфраструктуры и административные барьеры при получении доступа к ней респонденты также отмечают как одну из причин экономической замкнутости региона.

5

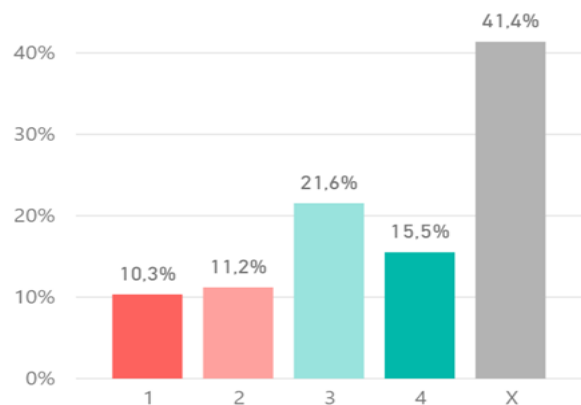
Инновационное и технологическое развитие экономики Камчатского края



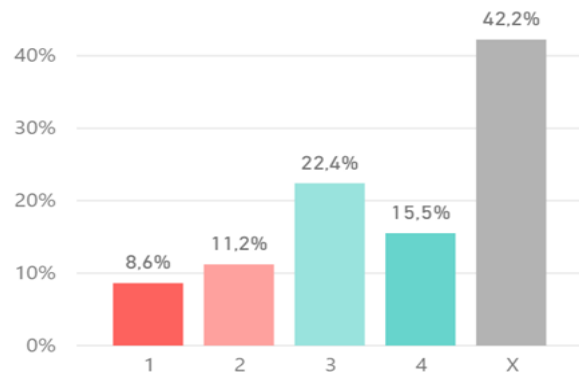
Оцените применимость к Вашему бизнесу отдельных направлений развития

Респонденты – представители бизнес-сообщества Камчатского края

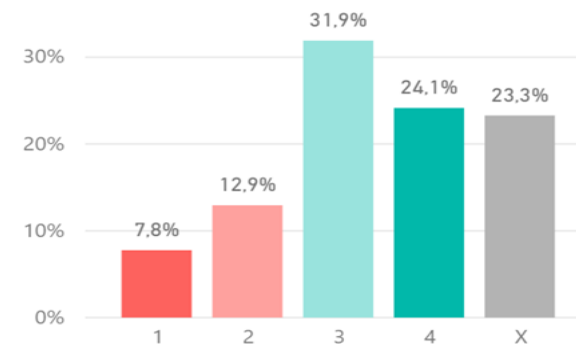
Заклучение государственных контрактов



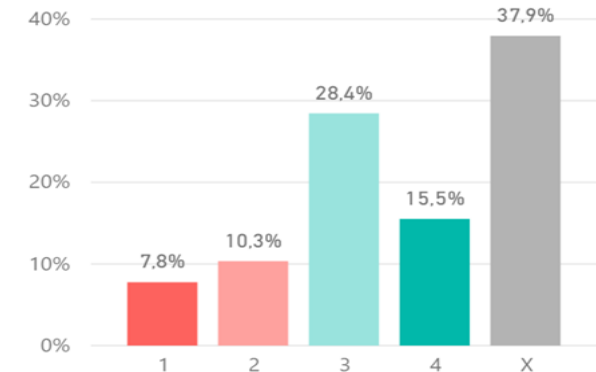
Заклучение партнерского соглашения с другой компанией



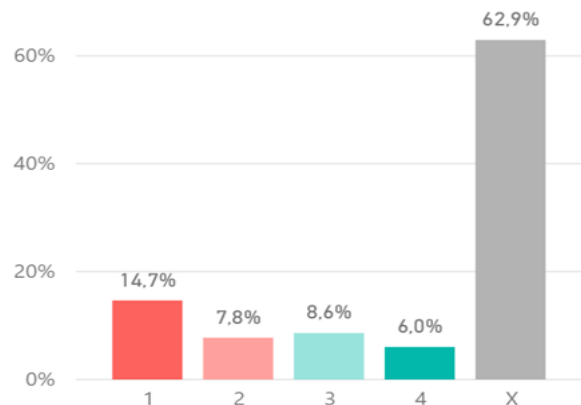
Использование внутренних резервов (повышение производительности, оптимизация затрат и др.)



Расширение продуктовой линейки, выход на новые рынки



Слияние (объединение) с другой компанией



- Опрошенные компании Края в значительной степени (от 23,3% до 62,9%) в качестве источника развития своего бизнеса не рассматривают предложенные варианты.
- Наибольший потенциал развития бизнес Края видит в своих внутренних резервах (55,0%) и в расширении продуктовой линейки / выходе на новые рынки (43,9%)



Инновации и новые технологии. Основные задачи.

- В настоящий момент только 1,1% товаров, работ, услуг Края являются инновационными (в ДФО – 3,4%, в РФ – 6,8%), при этом инновационное отставание Края в дальнейшем скорее всего будет только усиливаться, поскольку в настоящий момент затраты в разработку инноваций составляют только 0,4% от стоимости реализованной продукции (в РФ – 2,1, в ДФО – 2,5%)
- Кроме того, доля инвестиций в ВРП Края составляет только 19,3% (8 место в ДФО), а сальдо иностранных инвестиций ничтожно мало.
- В условиях территориальной замкнутости региона из возможных инструментов развития бизнеса респонденты выбирают рост производительности и расширение продуктовой линейки. Однако, среди наиболее значимых ограничений внедрения новых технологий респонденты отмечают недостаток компетентных кадров, а также недостаточную поддержку властей на реализацию проектов модернизации мощностей и высокую стоимость заемного финансирования.



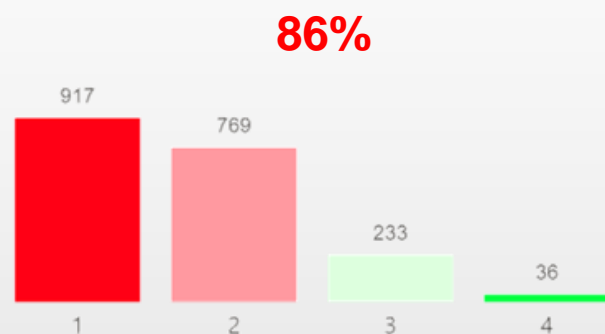
Экономические эффекты для населения Камчатского края



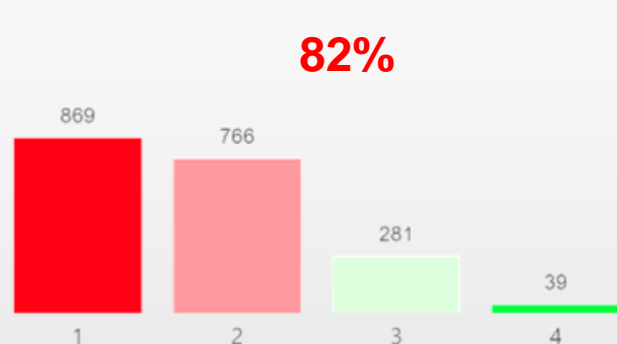
Экономические условия для жителей

Респонденты – представители населения Камчатского края

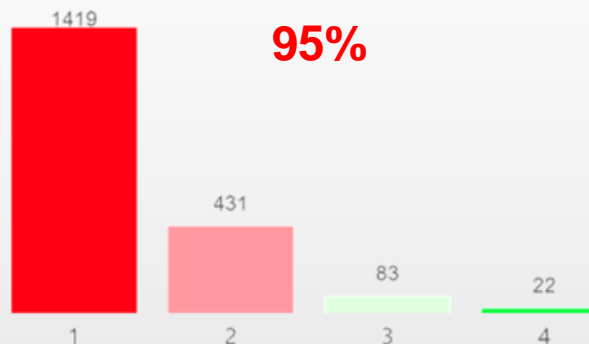
Возможность трудоустройства с достаточным уровнем оплаты труда



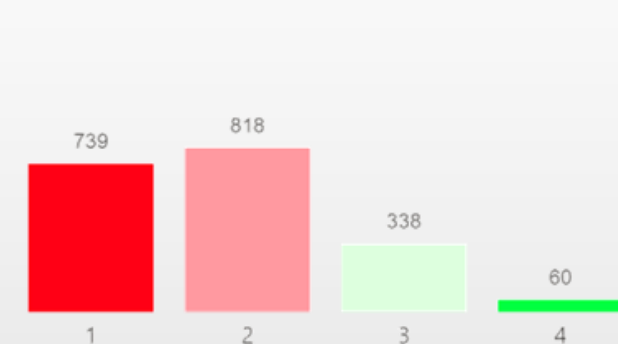
Возможность трудоустройства по желаемой специальности



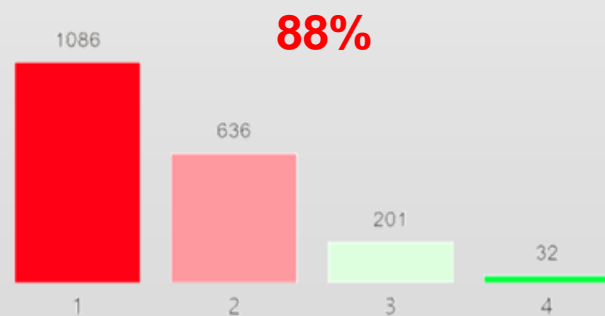
Возможность жить «безбедно» при невысоком уровне дохода



Достаточность мер государственной поддержки населения



Сопоставимое с «материком» предложение товаров и услуг для населения



- Худшую оценку возможности жить «безбедно» при невысоком доходе дали 73% респондентов. Разница в восприятии зависит от дохода - из имеющих доход свыше 120 тыс. руб. худшую оценку дали 58% респондентов, из имеющих доход ниже 35 тыс. руб. – 78%.
- Нехватку продуктов и услуг по сравнению с предложением на «материке» острее ощущают респонденты в возрасте до 50 лет (58% ответивших). В то время как среди респондентов в возрасте 51 год и старше худшую оценку дали 48%.

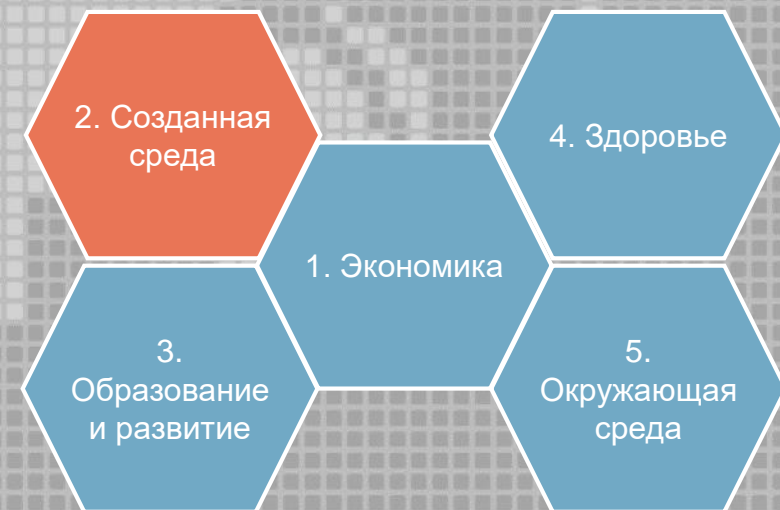


Экономика и население. Основные задачи.

- Население Края резко негативно оценивает свое финансовое благосостояние: 95% респондентов отметили невозможность нормального существования при невысоких доходах, 88% отмечают дороговизну товаров, работ, услуг в сравнении с «материковой» частью РФ. Данная оценка подтверждается статистически рядом показателей, в частности, стоимость фиксированного набора товаров и услуг в Крае в 1,69 раза выше чем в РФ.
- Также население отмечает сложности в поиске работы с «достойным» уровнем оплаты труда (86%).
- 82% респондентов также видят существенные сложности трудоустройства по желаемой специальности. Несоответствие специализации программ обучения потребностям бизнеса отмечает также бизнес-сообщество.

2

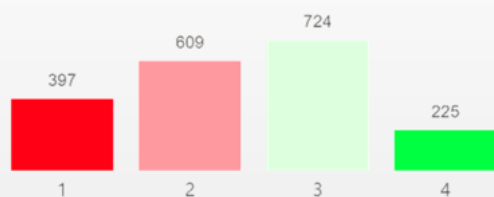
Созданная среда



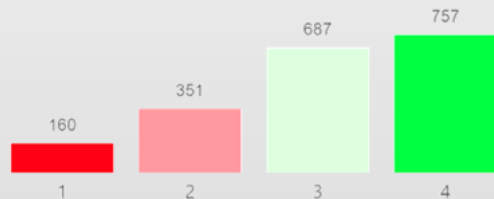


Опрос населения: качество жилищно-коммунального обслуживания

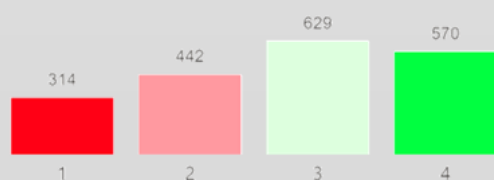
Санитарное состояние придомовой территории



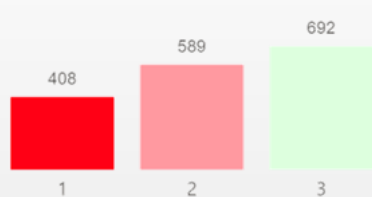
Теплоснабжение



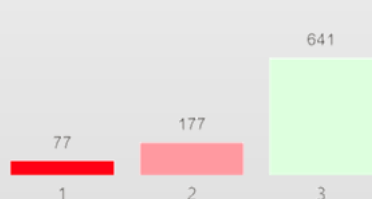
Вывоз мусора



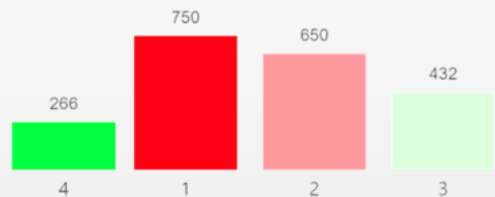
Санитарное состояние подъездов



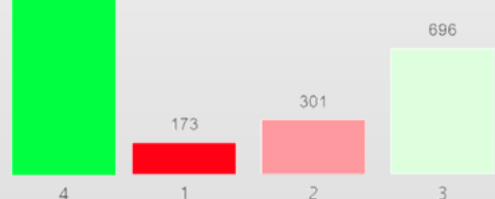
Электроснабжение



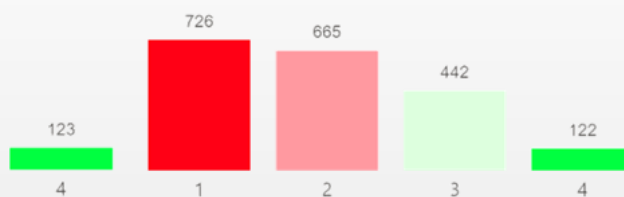
Капитальный ремонт зданий



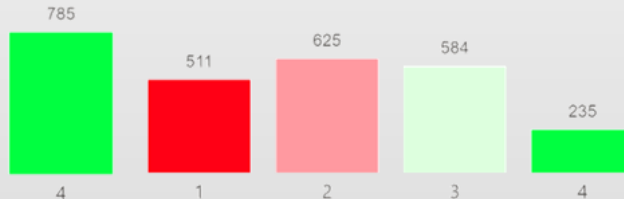
Водоснабжение и водоотведение



Текущий ремонт зданий



Расчистка от снега межквартирных проездов



72%

71%

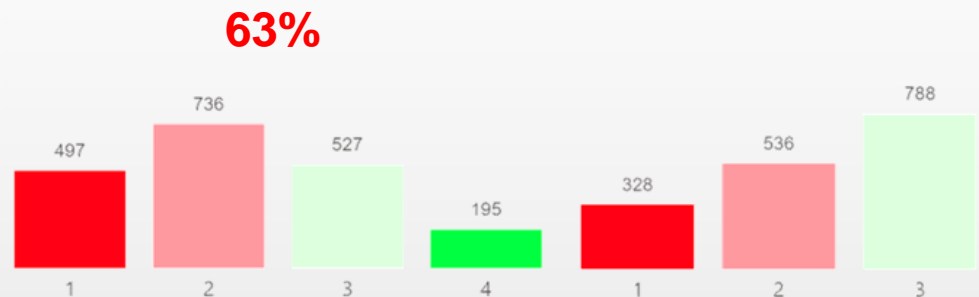
58%

- Наиболее проблемным в сфере ЖКХ респонденты считают состояние жилых домов.
- Среди респондентов в возрасте 36-65 лет худшую оценку ситуации как с текущим, так и капитальным ремонтами домов дали по 40% респондентов. В то время как среди респондентов до 36 лет худшая оценка была дана 33% и 36% соответственно.
- Среди респондентов с доходом свыше 120 тыс. руб. худшую оценку ситуации с текущим ремонтом дали 26%, с капитальным ремонтом – 29%. В то время как среди респондентов с доходом до 35 тыс. руб. худшая оценка была дана 43% и 44% соответственно.

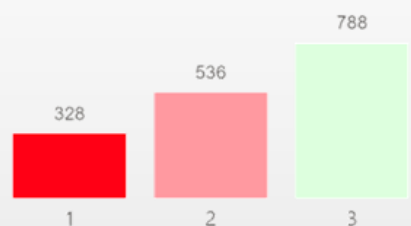


Опрос населения: качество и комфортность городской среды

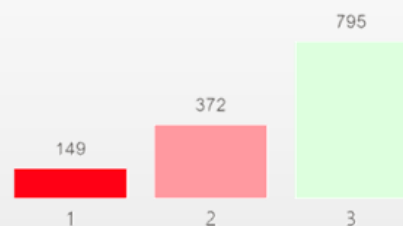
Асфальтированные дороги и тротуары



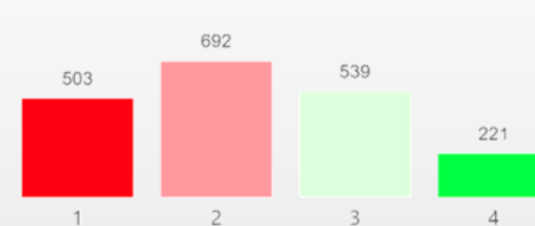
Система общественного транспорта



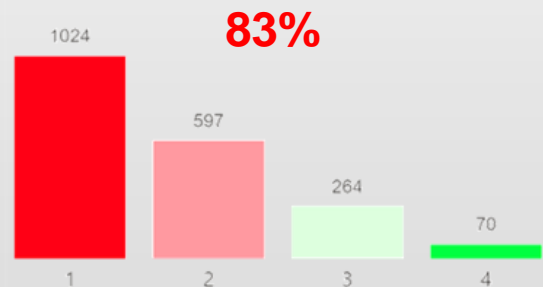
Розничная торговля



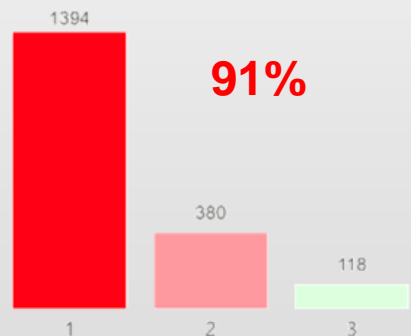
Публичные пространства



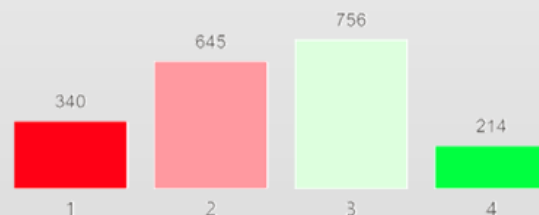
Инфраструктура для инвалидов



Места для выгула собак



Сервисы в электронном виде



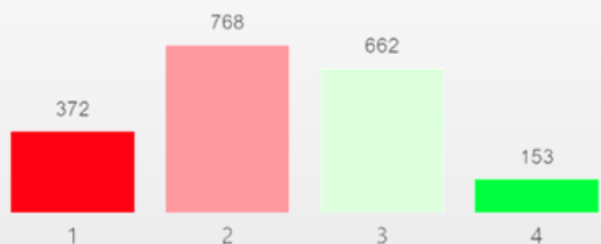
- Респонденты отметили плохое состояние объектов, способствующих социализации (публичные пространства, места для выгула собак, оборудование для маломобильных граждан).



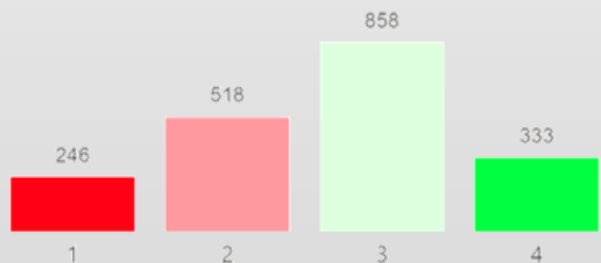
Опрос населения: уровень транспортного обслуживания

Состояние улиц и дорог

58%

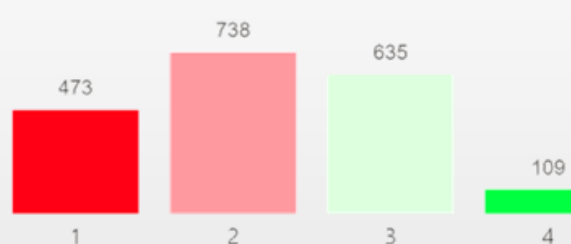


Частота хождения общественного транспорта

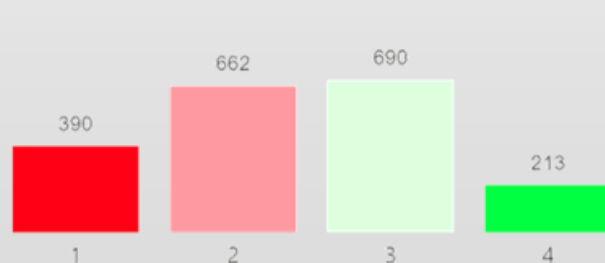


Состояние дорожного покрытия

62%

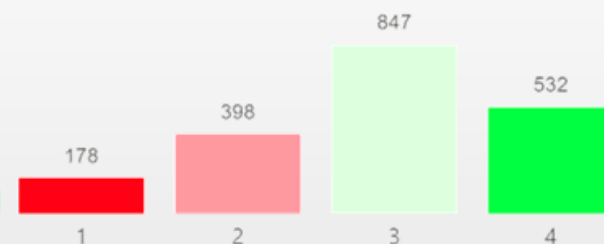


Состояние машин общественного транспорта

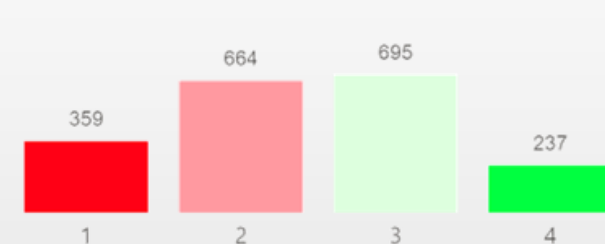


54%

Расположение остановок общественного транспорта



Состояние остановок общественного транспорта

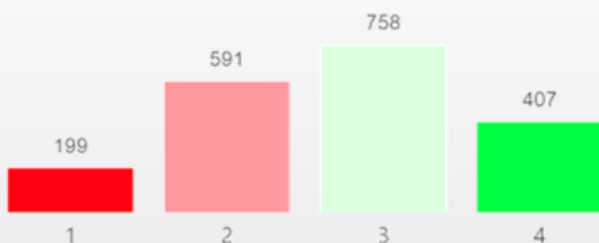


- В сфере транспортного обслуживания отмечается неудовлетворительное состояние физической инфраструктуры и объектов (дороги, остановки, автотранспорт).
- При этом большинство респондентов считают, что, в целом, транспортное обслуживание находится на хорошем уровне по остальным параметрам.

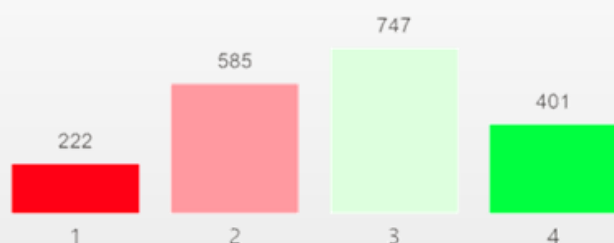


Опрос населения: возможности для социальной активности

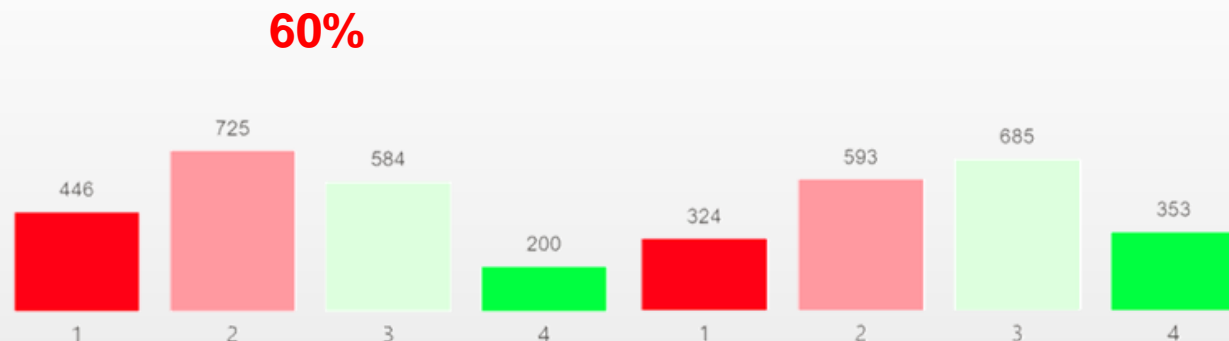
Спортивные секции



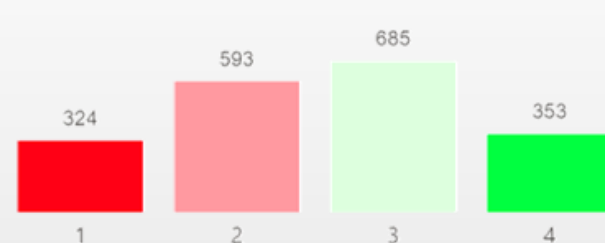
Кружки, группы по увлечениям



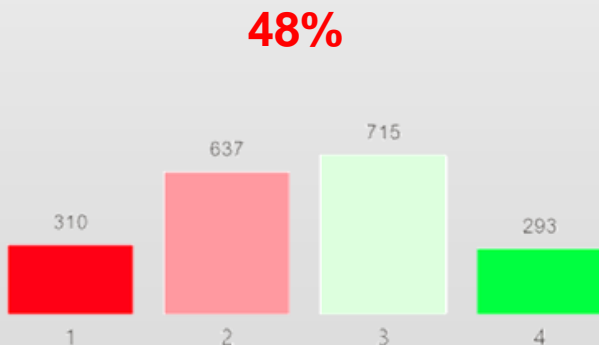
Локальные сообщества



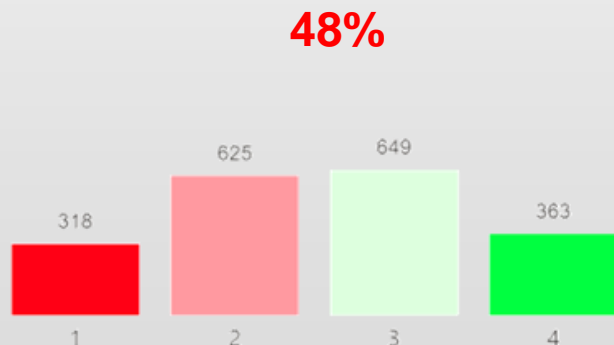
Волонтерство



Публичные мероприятия



Культурно-массовые мероприятия



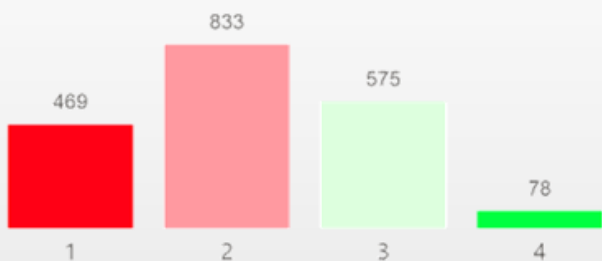
- Респонденты не выделили существенных проблемных зон в сфере социальной активности.
- Неудовлетворенность развитием спортивных секций высказали 10% респондентов (поставили худшую оценку), при этом среди респондентов в возрасте до 25 лет эта доля составила 7%, в возрасте старше 65 лет – 9%.
- Достаточность культурно-массовых мероприятий на уровне ниже среднего оценивают 48% респондентов, при этом у респондентов с детьми этот показатель составляет 47%, у респондентов без детей – 53%.



Опрос населения: уровень безопасности

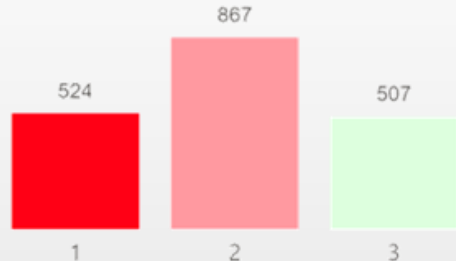
Качество продуктов питания

67%



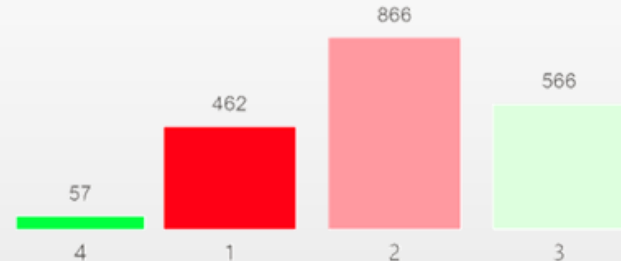
Состояние жилья

71%

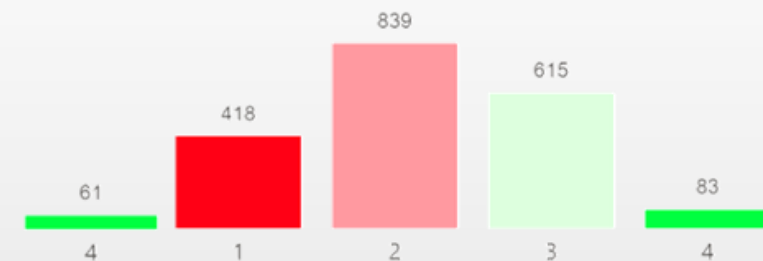


Ситуация на дорогах

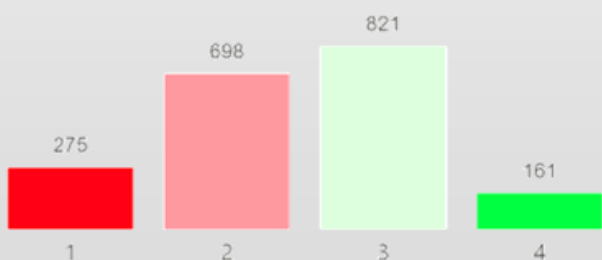
68%



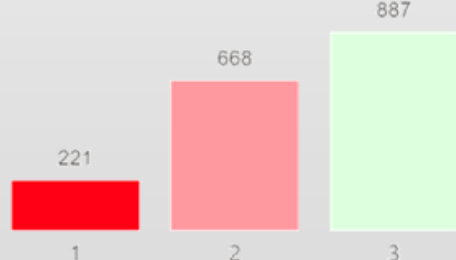
Объекты жизнедеятельности человека



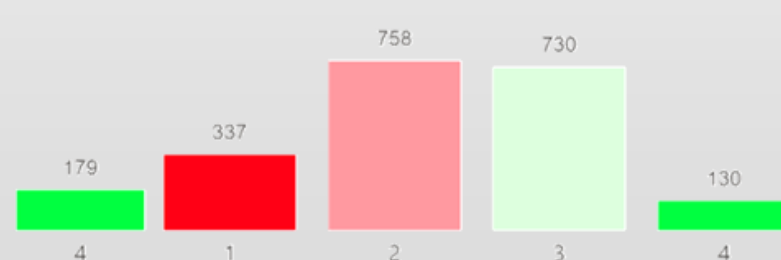
Условия труда



Криминальная обстановка



Деятельность полиции и судов



- В целом, ситуация с обеспечением безопасности жизнедеятельности воспринимается респондентами на уровне ниже среднего при невысокой доле худших оценок.
- Максимальный «уровень недовольствия» - 26% - респонденты продемонстрировали в отношении состояния жилья (что также было отмечено в оценке характеристик сферы ЖКХ)



Созданная среда. Выводы.

- Невысокое значение доли (66%) площадей жилищного фонда, обеспеченного всеми видами благоустройства, в Камчатском крае, при одновременно высоком уровне расходов населения на ЖКХ в общей структуре бюджета домашних хозяйств (15%) подтверждает обоснованность невысокой оценки населением качества ЖКХ (согласно результатам опроса).
- Важная задача: повышение удовлетворенности населения услугами ЖКХ путем повышения качества ремонта зданий при сокращении затрат населения на оплату услуг ЖКХ в общей структуре расходов домохозяйств.
- Наличие стабильного спроса на услуги общественного транспорта (автобусов общего пользования) и средний уровень оценки населением транспортного обслуживания при плохих оценках физической инфраструктуры и объектов подтверждает важность развития данного проекции жизненного пространства с фокусом на состояние дорог и машин общественного транспорта.
- Повышение качества автомобильных дорог также является одним из основных запросов представителей бизнеса.
- В области обеспечения безопасности особого внимания требует состояние жилья и ситуация на дорогах.
- Существенные расхождения между низкой оценкой населением качества продуктов питания и хорошими показателями соблюдения нормативных требований к продукции требует дополнительного изучения состава критериев, по которым потребители оценивают качественность потребляемой продукции, и работы по улучшению именно тех характеристик качества продукции, которые являются значимыми для населения (при поддержании хороших показателей по соответствию физико-химическим параметрам).



Критические точки в проекции «Созданная среда»

№ п/п	Параметр	Доля респондентов, оценивших состояние параметра ниже среднего
1	Инфраструктура для инвалидов	83%
2	Капитальный ремонт зданий	72%
3	Текущий ремонт зданий	71%
4	Аварийное / небезопасное состояние жилья	71%
5	Безопасность на дорогах	68%
6	Асфальтирование дорог и тротуаров	63%
7	Безопасность продуктов питания	67%
8	Развитие инфраструктуры локальных сообществ	60%
9	Расчистка снега	58%
10	Состояние дорог и улиц	58%
11	Состояние машин общественного транспорта	54%

3

Образование и развитие



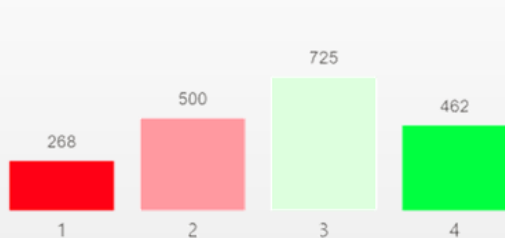


Качество дошкольного образования

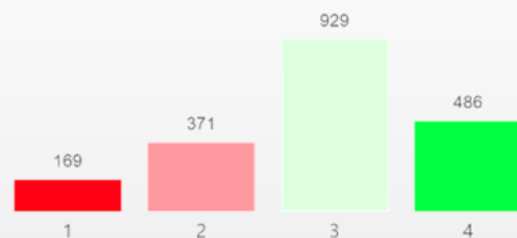
Респонденты – представители населения Камчатского края

Доступность мест в детский сад

39%

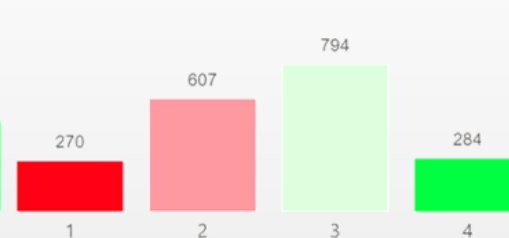


Число детей в группе



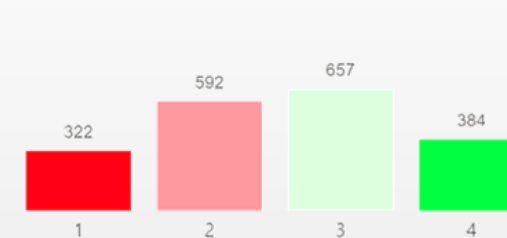
Размер ежемесячной платы за детский сад

45%

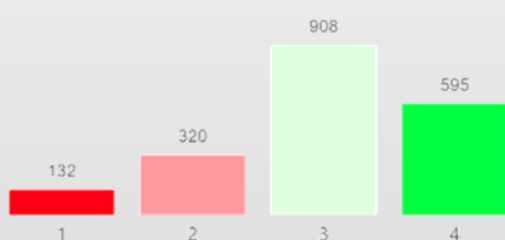


Размер дополнительных платежей родителей

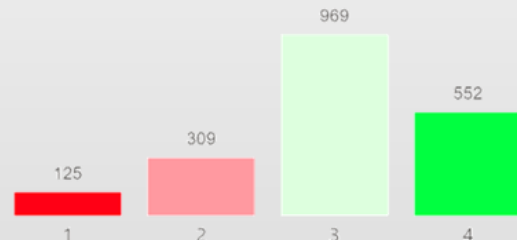
47%



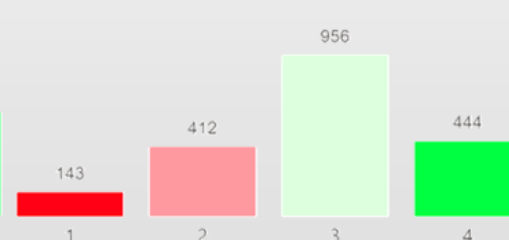
Питание в детском саду



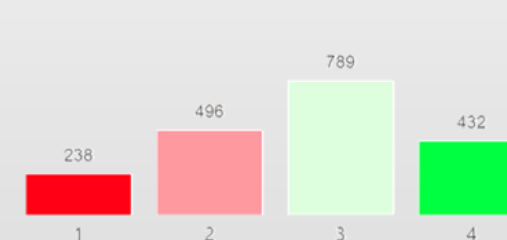
Состояние помещений детского сада



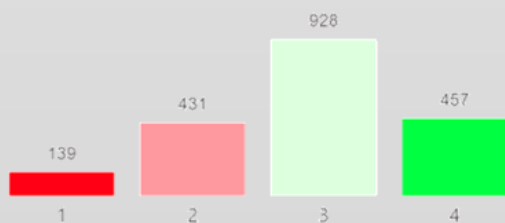
Материально-техническое обеспечение детских садов



Качество и доступность дополнительного дошкольного образования



Уровень квалификации воспитателей и их отношение к детям



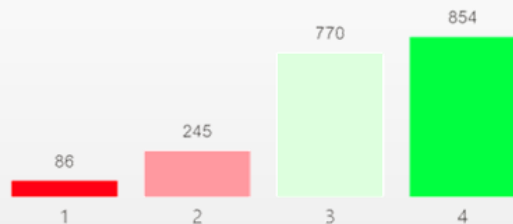
- Наиболее сложная ситуация с наличием мест в детских садах отмечена респондентами в Петропавловске-Камчатском, Елизовском и Мильковском районах.
- Респонденты с детьми считают расходы на дошкольное образование более приемлемыми, чем респонденты без детей. 13% респондентов с детьми наихудшим образом оценили размер ежемесячной платы за детский сад, а 16% - размер дополнительных расходов. В тоже время для респондентов без детей такие оценки составили 15% и 19% соответственно.



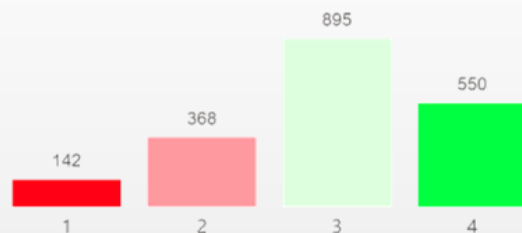
Качество школьного образования

Респонденты – представители населения Камчатского края

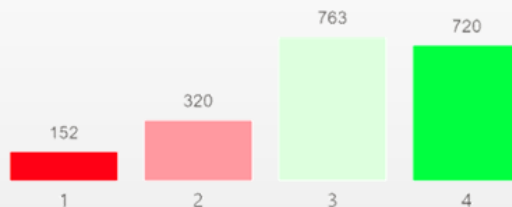
Доступность мест в школе



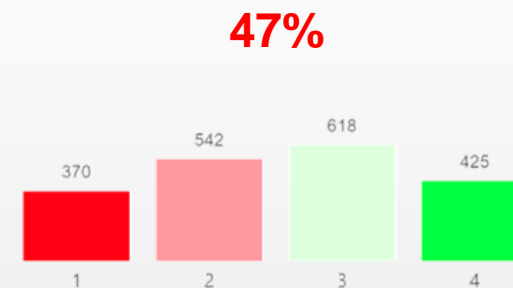
Число детей в классе



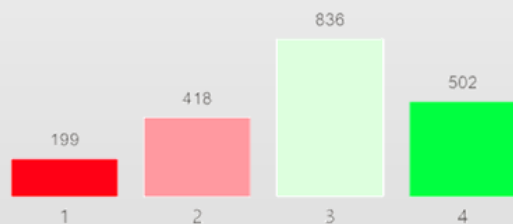
Территориальная доступность школ



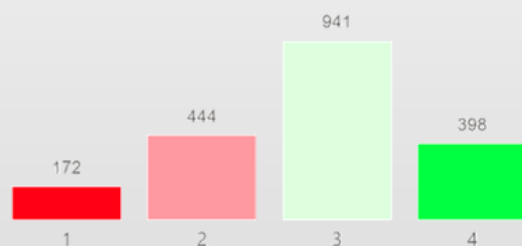
Платежи родителей в фонд класса, школы



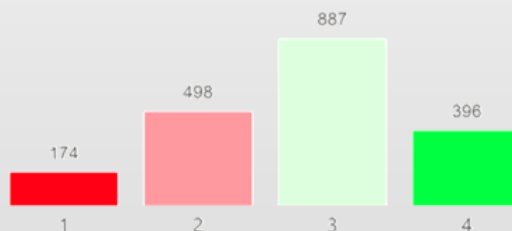
Питание в школе



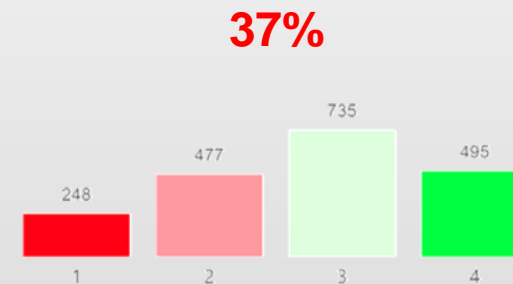
Состояние помещений школы



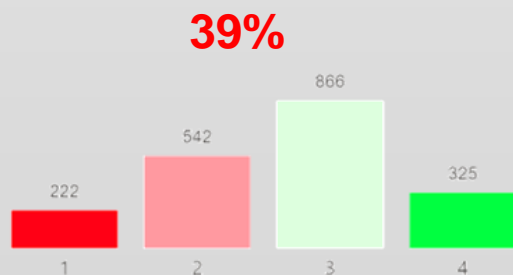
Материально-техническое обеспечение школ



Качество и доступность дополнительного образования



Уровень квалификации педагогов и их взаимоотношения с детьми



- В целом, респонденты относительно высоко оценивают качество организации школьного образования практически по всем параметрам.
- Негативно в сфере школьного образования у респондентов оценивают расходы родителей на нужды класса, школы. Респондентами с детьми необходимость дополнительных затрат воспринимается несколько менее остро, чем респондентами без детей. У первых доля худших оценок составила 19%, у вторых – 21%.
- В меньшей степени с дополнительными затратами готовы мириться респонденты с **доходом свыше 120 тыс. руб.** (26% ответивших из этой группы поставили худшую оценку), чем респонденты с **доходом менее 35 тыс. руб.** (18% ответивших из этой группы поставили худшую оценку)

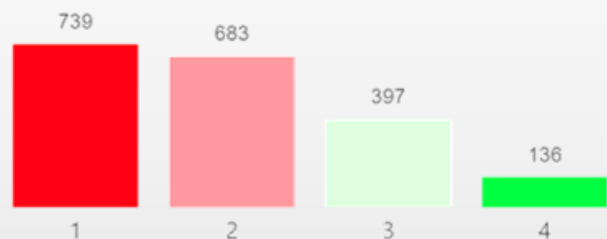


Качество высшего образования

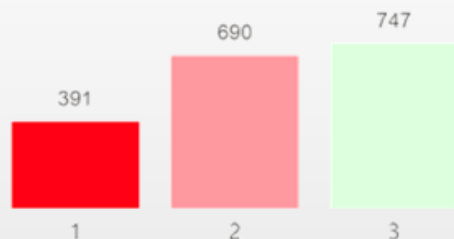
Респонденты – представители населения Камчатского края

Доступность бюджетных мест

73%

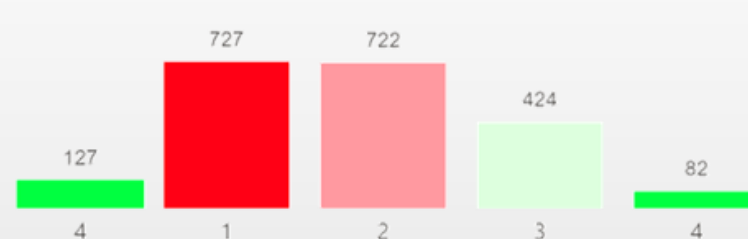


Материально-техническое обеспечение ВУЗа

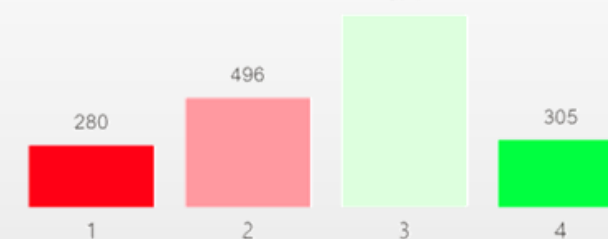


Широта и актуальность предлагаемых специальностей

74%



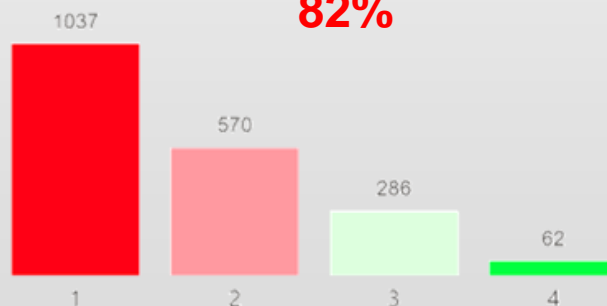
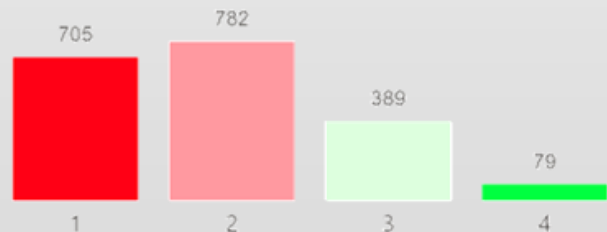
Уровень квалификации преподавателей



Возможность трудоустройства по специальности

Поддержка ВУЗа в трудоустройстве

82%



- Оценка поддержки ВУЗов в трудоустройстве на уровне ниже среднего дана 82% респондентов, при этом среди респондентов с высшим образованием эта доля равна 85%, со средним специальным образованием – 78%.

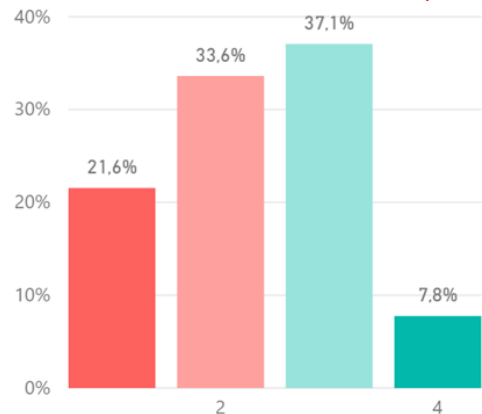


Оцените возможность системы образования Камчатского края удовлетворить потребность бизнеса в квалифицированных кадрах

Респонденты – представители бизнес-сообщества Камчатского края

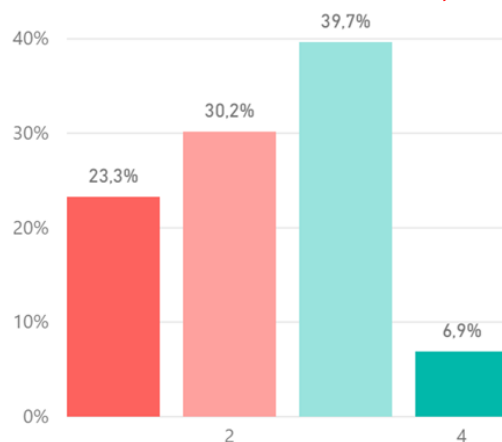
Высшее образование

55,2%

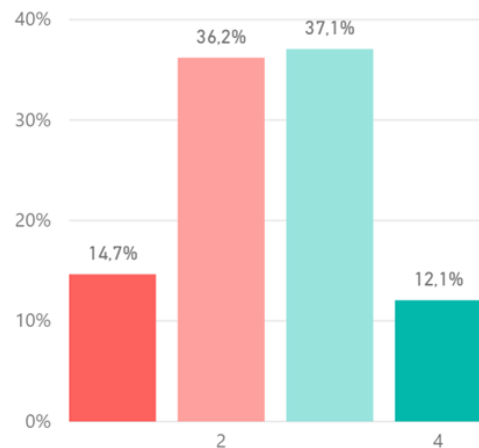


Повышение квалификации

53,5%



Среднее профессиональное образование



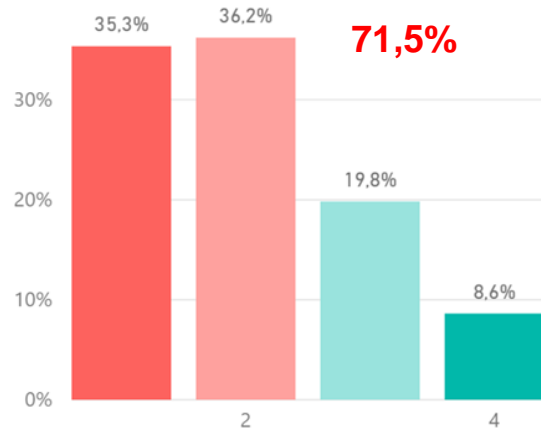
- Система высшего образования Края получает наиболее низкие оценки у компаний:
 - Крупного бизнеса – 88,8%
 - Энергетической отрасли – 100%
 - Горнодобывающей отрасли – 80,0%
 - Сельского хозяйства – 75,0%
- Система повышения квалификации Края получает наиболее низкие оценки у компаний:
 - Крупного бизнеса – 77,8%
 - Энергетической отрасли – 100%
 - Горнодобывающей промышленности – 80,0%
 - Сельского хозяйства – 75,0%



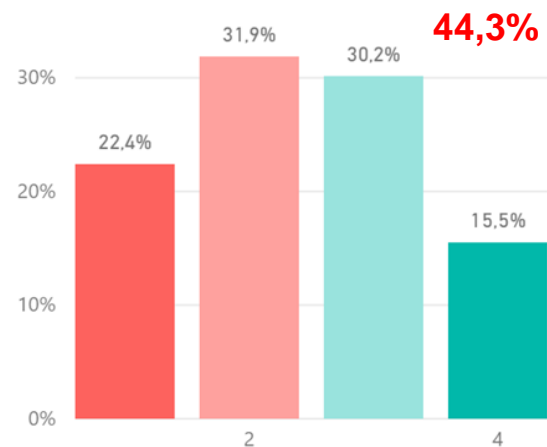
Достаточность квалифицированных работников различных специальностей

Респонденты – представители бизнес-сообщества Камчатского края

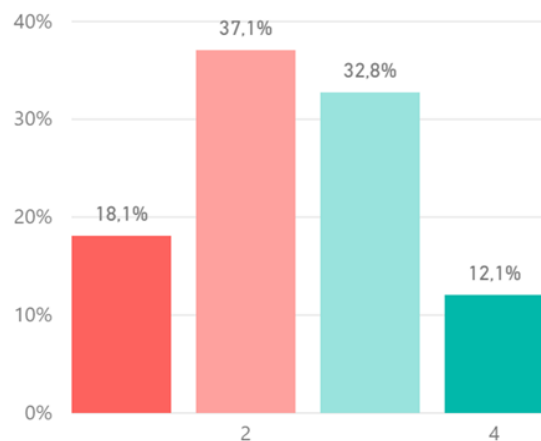
Инженерно-технический персонал



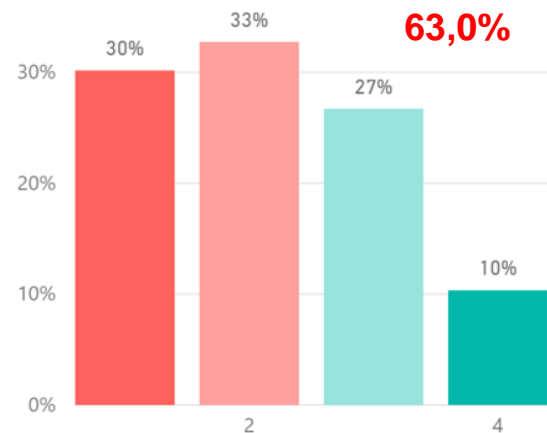
Работники высшего руководящего звена



Работники среднего руководящего звена



Сотрудники рабочих специальностей

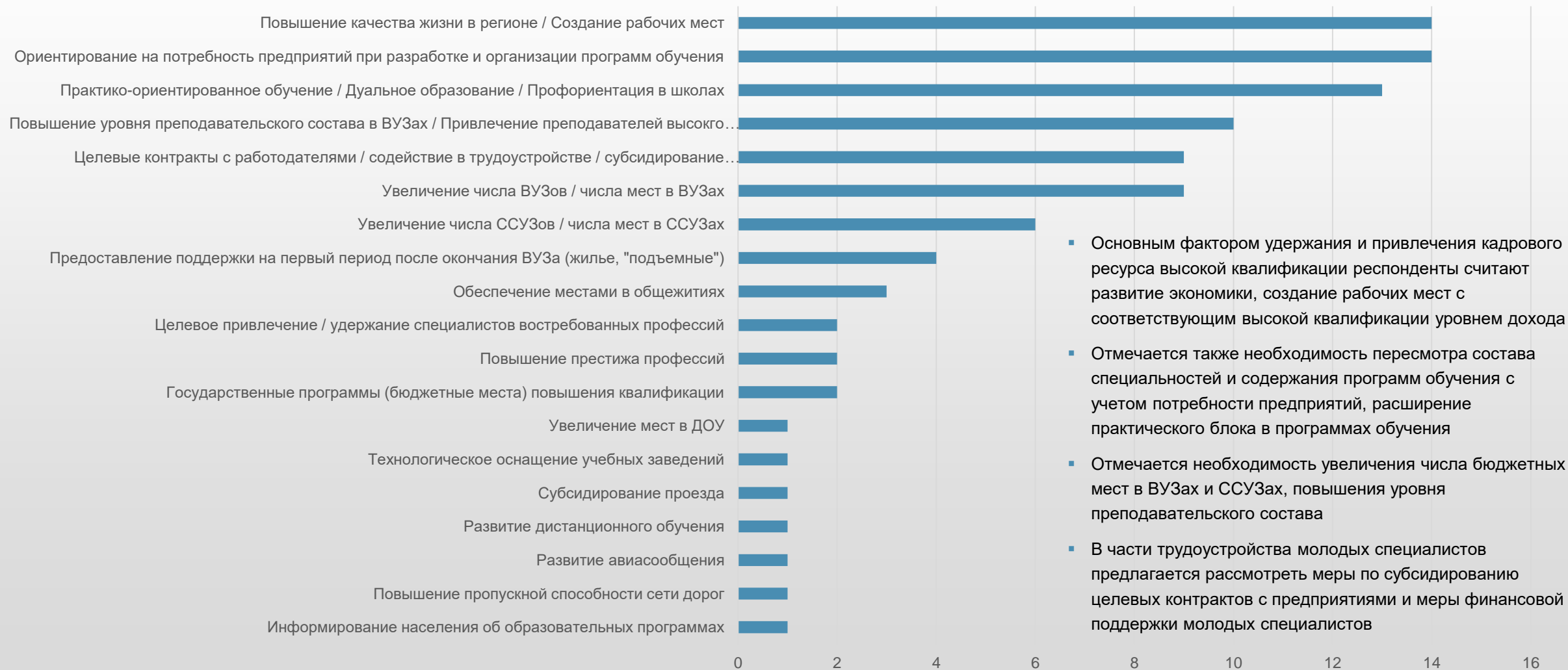


- Наиболее дефицитными являются сотрудники инженерно-технического персонала, в том числе для компаний:
 - Крупного бизнеса – 77,7%
 - Горнодобывающей промышленности – 100%
 - Пищевой промышленности – 85,7%
 - Туристической индустрии – 83,4%
- Так же отмечается дефицит сотрудников рабочих специальностей, в том числе для компаний:
 - Крупного бизнеса – 89,0%
 - Горнодобывающей промышленности – 100%
 - Рыбной отрасли – 75,0%
 - Транспортной отрасли – 72,0%



Предложения по развитию кадрового потенциала региона со стороны бизнес-сообщества

Респонденты – представители бизнес-сообщества Камчатского края





Образование и развитие. Выводы.

- Качество дошкольного образования оценивается респондентами скорее положительно (средний балл 2,75/4) практически по всем параметрам: доступность мест в ДОУ, число детей в группе, питание, квалификация воспитателей и состояние помещений.
- Дефицит мест в детских садах отметили в Петропавловске-Камчатском, Елизовском и Мильковском районах.
- Часть респондентов отметили невозможность получения места в детском саду для детей сотрудников, приглашенных в регион на работу по контракту.
- Низкую оценку получил параметр платежей за детский сад: уровень платежей около половины респондентов считают завышенным.
- Качество школьного образования респонденты также, в целом, оценивают выше средней уровня (средний балл 2,79/4) по всем параметрам, за исключением квалификации педагогов (около 40% оценили квалификацию ниже средней) и уровень платежей в фонды школ. Кроме того, у около 40% респондентов низкую оценку получил параметр «доступность дополнительного образования».
- Качество высшего образования получило отрицательную оценку (средняя оценка 2,03/4). Наиболее низкие оценки получили параметры «возможность устройства по специальности», «доступность бюджетных мест» и «широта и актуальность программ».
- Бизнес-сообщество также низко оценивает обеспеченность кадрами высокой квалификации в регионе (72% респондентов), в частности сотрудниками ИТС. Второй по значимости причиной торможения внедрения инноваций, что является основным фактором долгосрочного развития экономики, представители бизнеса называют отсутствие компетентных кадров.
- Представители бизнеса считают необходимым изменение перечня и содержания программ с учетом специализаций, востребованных предприятиями региона и усиления блока практики в программах обучения.
- Статистически данные подтверждают низкую оценку жителями региона качества образования в региональных ВУЗах: число студентов на 10 000 человек населения падает, начиная с 2010 г. и снизилось более чем в 2 раза за период с 2010 – 2019 г.г. В период 2000 – 2010 г.г. значение этого показателя было на уровне или выше среднероссийского. Число аспирантов сократилось с 1731 до 92. При незначительном отставании по уровню финансирования ВУЗов на 1 студента (отставание от среднероссийского уровня и уровня ДФО – 21% и 17% соответственно) обеспеченность преподавательским составом показывает существенный разрыв от среднероссийского уровня и уровня ДФО (число студентов на одного преподавателя выше на 42% и 43% соответственно).
- Обеспеченность кадрами среднего звена и сотрудниками рабочих специальностей так же оценивается на низком уровне, что подтверждают показатели статистики по численности учащихся по программам подготовки квалифицированных рабочих и специалистов среднего звена.



Критические точки в проекции «Образование и развитие»

№	Характеристика среды образования и развития	Оценки ниже средней, % респондентов
1	Возможность устройства по специальности и поддержка ВУЗа в трудоустройстве	78%
2	Широта перечня и актуальность программ обучения	74%
3	Доступность бюджетных мест в ВУЗах	73%
4	Обеспеченность кадрами ИТС	72%
5	Обеспеченность кадрами рабочих специальностей	63%
6	Размер платежей в фонд школы	47%
7	Размер ежемесячных и дополнительных платежей в детском саду	46%
8	Доступность мест в детских садах	39%
9	Уровень квалификации педагогов	39%
10	Качество и доступность дополнительного образования для детей-школьников	37%

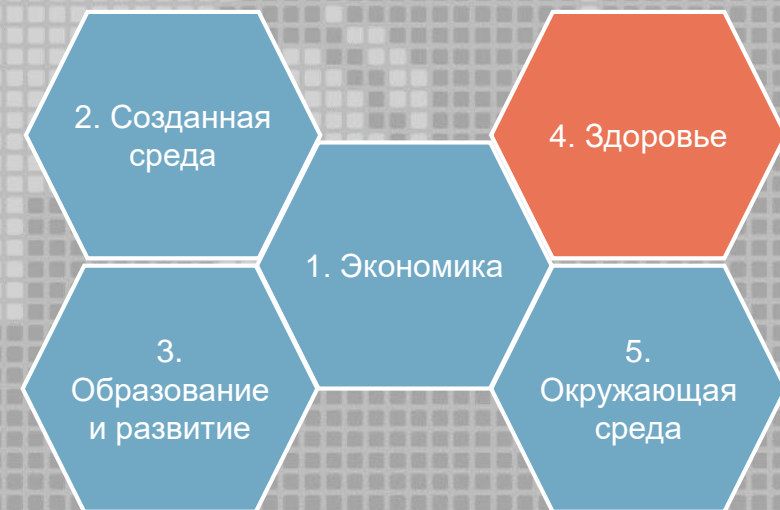


Требует изменения. «Образование и развитие»

№	Характеристика среды образования и развития	Оценки ниже средней, % респондентов
1	Возможность устройства по специальности и поддержка ВУЗа в трудоустройстве	78%
2	Широта перечня и актуальность программ обучения	74%
3	Доступность бюджетных мест в ВУЗах	73%
4	Обеспеченность кадрами ИТС	72%
5	Обеспеченность кадрами рабочих специальностей	63%
6	Размер платежей в фонд школы	47%
7	Размер ежемесячных и дополнительных платежей в детском саду	46%
8	Доступность мест в детских садах	39%
9	Уровень квалификации педагогов	39%
10	Качество и доступность дополнительного образования для детей-школьников	37%

4

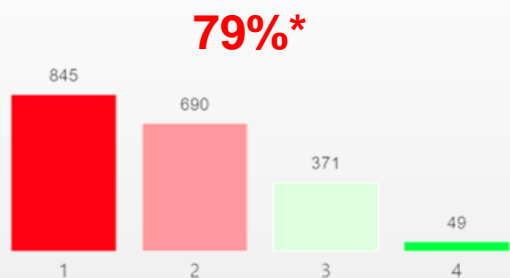
Здоровье



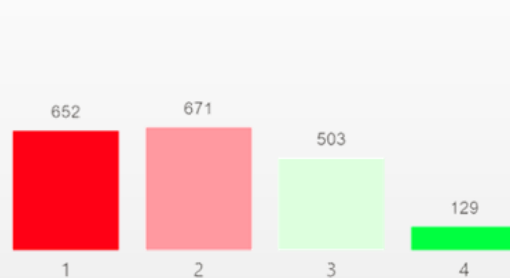


Уровень медицинского обслуживания

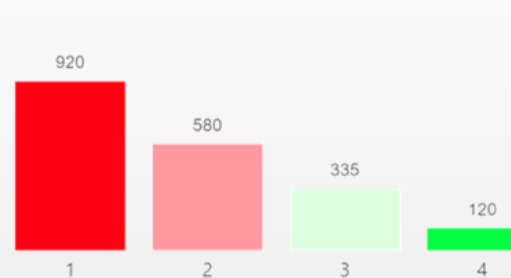
Квалификация медицинских работников



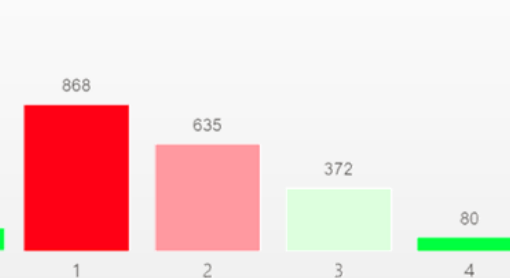
Отношение персонала к пациентам



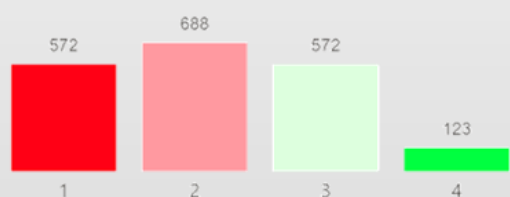
Запись на прием к врачу



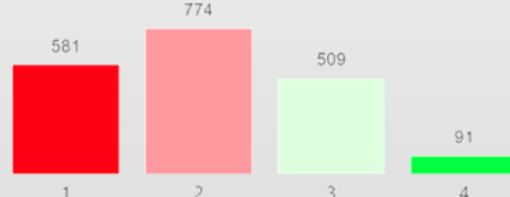
Срок ожидания приема врача, результатов анализов



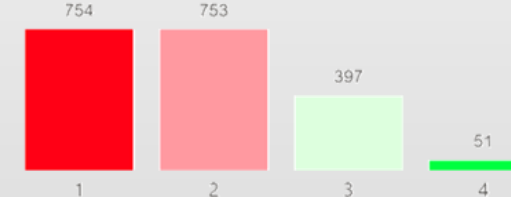
Доступность необходимых лекарств



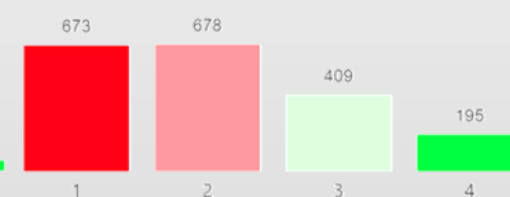
Техническое оснащение больниц



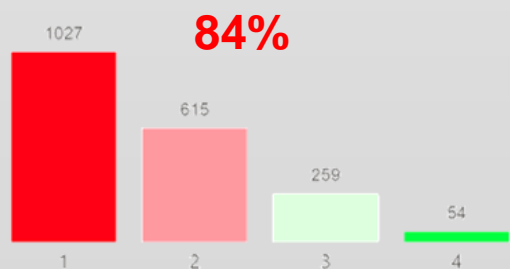
Состояние зданий медицинских учреждений



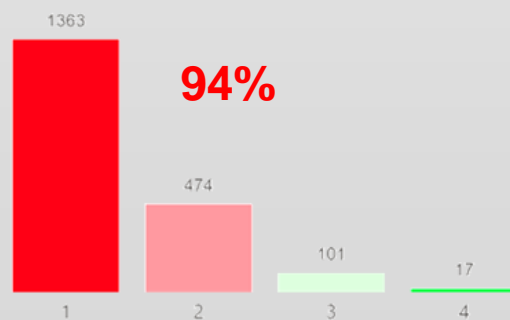
Медучреждения в шаговой доступности



Возможности для поддержания здоровья



Наличие врачей узких специальностей



- Респонденты с доходом выше 120 тыс. руб., в целом, лучше оценивают состояние отдельных параметров медицинского обслуживания, за исключением наличия узкопрофильных врачей (70% против 68% у всех ответивших).
- Ситуация с узкопрофильными врачами лучше обстоит в Петропавловске-Камчатском (худшую оценку поставили 63% респондентов из всех ответивших в данном городе), в то время как в Елизовском районе эта доля составляет 69%, в Мильковском районе и Вилючинске – 79%.

Здесь и далее - во вставке представлены наиболее значимые расхождения в ответах отдельных социально-демографических групп



Здоровье. Выводы.

- Наибольшую неудовлетворенность жителей Камчатского края вызывает острая нехватка врачей узких специальностей, что подтверждается статистикой: 9 место в ДФО по обеспеченности онкологами и кардиологами при том, что статистически в регионе заболеваемость новообразованиями на 12,6% выше, чем в среднем по ДФО, а сердечно-сосудистыми заболеваниями на 17,8%.
- Третьей по значимости проблемой население Камчатского края называет недостаточную квалификацию медицинского персонала, что дополнительно усугубляет проблему нехватки врачей.
- Второй по значимости проблемой населением Края отмечается низкая возможность поддержания здоровья, в том числе за счет занятий спортом и/или другими активностями ЗОЖ, данный отзыв жителей также подтверждается статистическими данными: по обеспеченности населения спортивными сооружениями Край в 3,35 раза уступает среднему показателю по ДФО и занимает по указанному показателю только 8 место среди 11 субъектов округа.



Критические точки в проекции «Здоровье»

№ п/п	Параметр	Доля респондентов, оценивших состояние параметра ниже среднего
1	Наличие врачей узких специальностей	94,0%
2	Возможности для поддержания здоровья	84,0%
3	Квалификация медицинских работников	78,5%
4	Состояние зданий медицинских учреждений	77,1%
5	Сроки ожидания приема врача / результатов анализов	76,9%
6	Запись на прием к врачу	76,7%
7	Техническое оснащение больниц	69,3%
8	Медицинские учреждения в шаговой доступности	69,1%
9	Отношение медицинского персонала к пациентам	67,7%
10	Доступность необходимых лекарств	64,4%

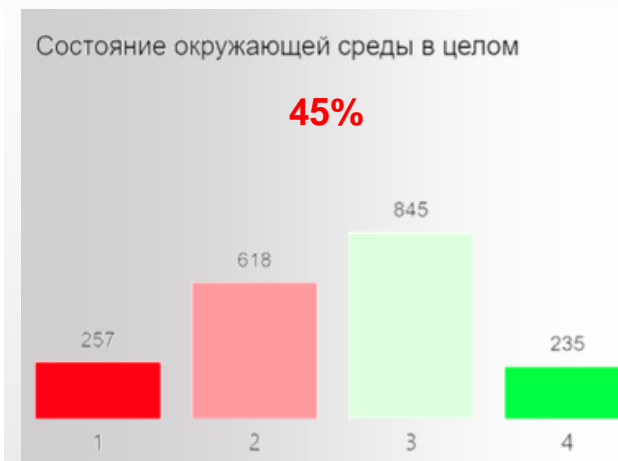
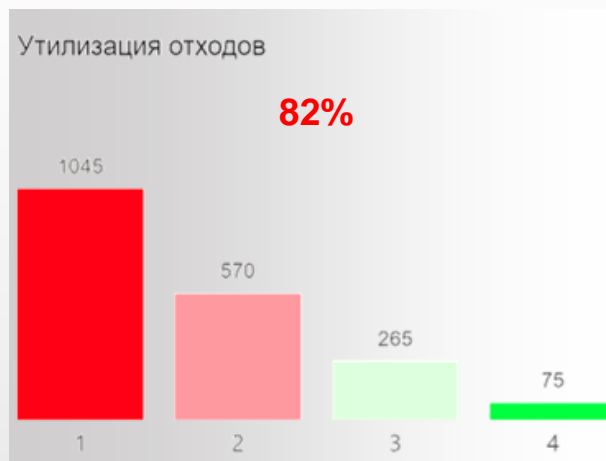
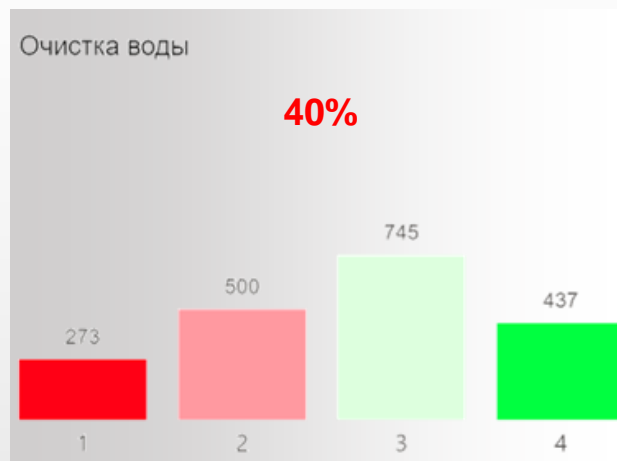
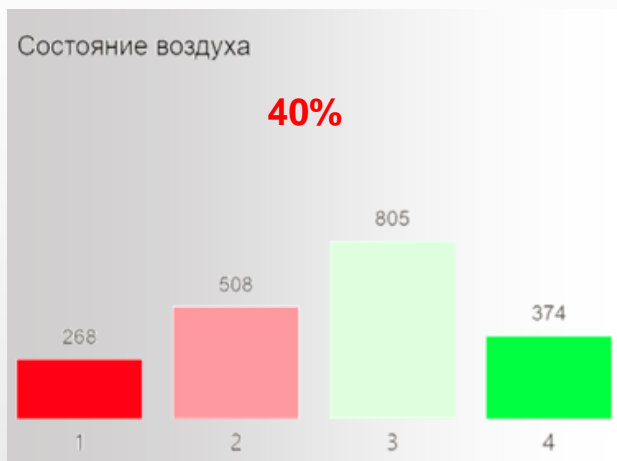
5

Окружающая среда





Качество окружающей среды



- Наибольшую проблему для региона по мнению респондентов представляет ситуация с утилизацией отходов. 82% ответивших оценивают ее ниже среднего уровня (53% дали худшую оценку).
- Среди респондентов в возрасте старше 65 лет худшую оценку утилизации отходов дали 43%, то среди респондентов до 25 лет этот показатель составил 54%.
- Большую озабоченность ситуацией с утилизацией отходов по сравнению с уровнем по всей выборке проявили как респонденты с доходом до 35 тыс. руб. (56% дали худшую оценку), так и респонденты с доходом свыше 120 тыс. руб. (61%).



Окружающая среда. Выводы.

- Наблюдается увеличение использования свежей воды (в целом по ДФО данный показатель снижается) и снижение объема оборотной и последовательно используемой воды (в целом по ДФО данный показатель растет), что не соответствует принципам устойчивого развития.
- 40% респондентов оценивают очистки воды ниже среднего, при этом в Камчатском крае самая высокая в ДФО доля населения, обеспеченного качественной питьевой водой из систем централизованного водоснабжения (99%).
- Наметился тренд на ухудшение качества воздуха (увеличение объемов выбросов загрязняющих веществ в атмосферный воздух при самой низкой в ДФО доле уловленных и обезвреженных загрязняющих атмосферу веществ), однако большинство респондентов (60%) оценивают состояние воздуха выше среднего.
- Наиболее выражен запрос населения на улучшение ситуации с утилизацией отходов. Рост объема захоронения отходов сопоставим с ростом объема образования отходов, что свидетельствует об ограниченности возможностей утилизации. Снижается эффективность ликвидации несанкционированных свалок.



Критические точки в проекции «Окружающая среда»

№ п/п	Параметр	Доля респондентов, оценивших состояние параметра ниже среднего
1	Утилизация отходов	82%



Итоговое рейтингование аспектов экономического развития Камчатского края



Параметры, по которым отставание Камчатского края от других регионов может стать причиной переезда



- Более низкий уровень качества медицинского обслуживания (43% респондентов), возможностей получения жилья на льготных условиях (36% респондентов) и транспортной доступности региона (33% респондентов) по сравнению с другими субъектами РФ может стать причиной переезда в другой регион.



Рейтинг аспектов жизненной среды среды Камчатского края в оценке населения

№ п/п	Аспект жизненной среды	Средняя балльная оценка респондентов
1	ЖКХ	2,53
2	Образование	2,47
3	Транспортное обслуживание	2,42
4	Окружающая среда	2,34
5	Городская среда	2,17
6	Медицинское обслуживание	1,69
7	Экономическая ситуация	1,6



Рейтинг аспектов экономической среды Камчатского края в оценке бизнеса

№ п/п	Аспект экономической среды	Средняя балльная оценка респондентов
1	Приемлемость логистической инфраструктуры региона	2,10
2	Транспортная инфраструктура региона	2,17
3	Достаточность квалифицированных кадров	2,24
4	Рыночные факторы	2,33
5	Система образования	2,36
6	Институциональные факторы	2,39
7	Подключение к сетям	2,41
8	Уровень поставщиков	2,91



Параметры жизненной среды жителей Камчатского края, требующие изменения (по итогам опроса населения)

№ п/п	Параметр	Аспект жизненной среды	Доля респондентов, оценивших состояние параметра ниже среднего
1	Возможность жить «безбедно» при невысоком уровне дохода	Экономические условия для жителей	95%
2	Наличие врачей узких специальностей	Медицинское обслуживание	94%
3	Места для выгула собак	Качество и комфортность городской среды	91%
4	Сопоставимое с «материком» предложение товаров и услуг	Экономические условия для жителей	88%
5	Возможность трудоустройства с достаточным уровнем оплаты труда	Экономические условия для жителей	86%
6	Возможности для поддержания и восстановления здоровья	Медицинское обслуживание	84%
7	Инфраструктура для инвалидов	Качество и комфортность городской среды	83%
8	Трудоустройство по специальности / Поддержка ВУЗа при трудоустройстве	Высшее образование	82%
9	Утилизация отходов	Качество окружающей среды	82%
10	Квалификация медицинских работников	Медицинское обслуживание	79%



Параметры экономической среды Камчатского края, требующие изменения (по итогам опроса бизнеса)

№ п/п	Параметр	Аспект экономической среды	Доля респондентов, оценивших состояние параметра ниже среднего
1	Высокая стоимость логистической инфраструктуры	Приемлемость логистической инфраструктуры	80,2%
2	Неудовлетворительные темпы развития логистической инфраструктуры	Приемлемость логистической инфраструктуры	73,3%
3	Дефицит инженерно-технических кадров	Достаточность квалифицированных кадров	71,5%
4	Низкое качество автомобильных дорог	Транспортная инфраструктура региона	69,8%
5	Макроэкономическая нестабильность	Рыночные факторы	69,5%
6	Недостаток транспортной инфраструктуры	Транспортная инфраструктура региона	67,3%
7	Недостаточная эффективность региональных мер экономической поддержки	Институциональные факторы	65,6%
8	Сокращение спроса на продукцию	Рыночные факторы	65,5%
9	Высокие ставки налогов	Рыночные факторы	63,8%
10	Качество и достаточность морского сообщения	Транспортная инфраструктура региона	63,8%
11	Государственное регулирование деятельности предприятий	Институциональные факторы	63,8%



Постановка задач развития Камчатского края




Задачи от ЦА. Экономика

₽	Составляющие	Задачи
ГРАЖДАНЕ	<ul style="list-style-type: none">Уровень доходаМеры поддержкиВозможность профессиональной самореализацииТерриториально распределенный экономический ландшафт (возможность найти работу в соответствии со специальностью в территориальной близости от места жительства)	<ul style="list-style-type: none">Выравнивание стоимости товаров, работ, услуг со среднероссийским уровнем за счет снижения транспортной и логистической составляющей в цене товаровПоощрение трудовой мобильности граждан региона за счет развития пассажирского транспортаРазвитие института целевых контрактовПоддержка молодых специалистовСоздание высокопроизводительных рабочих мест
БИЗНЕС	<ul style="list-style-type: none">Инфраструктура (транспортная, логистическая, инженерная)Платежеспособный спрос в контуре регионаДоступность экспортаТехнологическое и инновационное развитиеУровень развитости рынков поставщиков и контрагентовДоступность заемного капиталаМеры господдержки / стимулированияТранзакционные издержки взаимодействия с органами государственной властиРегуляторная среда	<ul style="list-style-type: none">Повышение физической и стоимостной доступности логистической инфраструктуры КраяРазвитие транспортной инфраструктуры и повышение ее качестваПринятие мер к снижению тарифов на электроэнергию, ГСМ и грузоперевозкиУлучшение условий технологического подключения (процедуры, сроки, стоимость)Снижение регуляторной нагрузки на бизнесПовышение макроэкономической устойчивости регионаУлучшение практики взаимодействия в рамках КНДПоддержка микро- и малых предприятийУлучшение коммуникационного взаимодействия в части информирования о доступных и планируемых мерах поддержки микро-предприятий, ИП, МСПСтабильность налогового законодательстваПреференциальные меры по защите региональных производителейСнижение регуляторной функции государства в оформлении экспортаНалоговое льготирование инвестпроектов, в т.ч. за счет создания зон с особым налоговым режимомПовышение инвестиционной привлекательности Края в глазах внешних инвесторовПоощрение крупных инвестиционных проектов, в т.ч. за счет ГЧПУпрощение доступа к земельным участкам
ОБЩЕСТВО	<ul style="list-style-type: none">Диверсифицированность отраслевого портфеляУровень монополистичности экономикиУровень и динамика ВРП / доходов на душу населенияУровень производительности	<ul style="list-style-type: none">Развитие отраслей экономики с высокой добавленной стоимостью




Задачи от ЦА. Созданная среда.

	Составляющие	Задачи
ГРАЖДАНЕ	<ul style="list-style-type: none">▪ ЖКХ▪ Общественный транспорт▪ Розничная торговля▪ Публичные пространства▪ Транзакционные издержки взаимодействия с органами государственной власти	<ul style="list-style-type: none">▪ Обеспечение базовыми видами благоустройства▪ Снижение коммунальных платежей▪ Асфальтирование дорог и тротуаров▪ Освещение улиц▪ Капитальный и текущий ремонт зданий▪ Обновление жилого фонда▪ Своевременная расчистка снега▪ Строительство / организация инфраструктуры культуры
БИЗНЕС	<ul style="list-style-type: none">▪ -	<ul style="list-style-type: none">▪ -
ОБЩЕСТВО	<ul style="list-style-type: none">▪ Безопасность жизнедеятельности▪ Развитость транспортной инфраструктуры для общей мобильности населения▪ Доступность социальной инфраструктуры▪ Публичные пространства	<ul style="list-style-type: none">▪ Повышение безопасности на дорогах▪ Контроль безопасности продуктов питания▪ Создание инфраструктуры для инвалидов▪ Архитектурное планирование



Задачи от ЦА. Образование и развитие.

	Составляющие	Задачи
ГРАЖДАНЕ	<ul style="list-style-type: none">▪ Качество и доступность образования	<ul style="list-style-type: none">▪ Возможность трудоустройства по специальности и поддержка ВУЗов в трудоустройстве▪ Повышение числа бюджетных мест в ВУЗах▪ Повышение уровня преподавательского состава
БИЗНЕС	<ul style="list-style-type: none">▪ Кадровый ресурс▪ Рост производительности труда	<ul style="list-style-type: none">▪ Обеспеченность кадрами ИТС▪ Обеспеченность кадрами рабочих специальностей▪ Пересмотр перечня программ обучения с учетом востребованных специальностей▪ Модернизация программ обучения, внедрение практико-ориентированного обучения
ОБЩЕСТВО	<ul style="list-style-type: none">▪ Поддержание уровня образования и уровня информированности, достаточных для обеспечения безопасности	<ul style="list-style-type: none">▪ XXX



Задачи от ЦА. Здоровье и отдых



Здоровье и отдых

Задачи

ГРАЖДАНЕ

- Качество и доступность медицинских услуг
- Наличие инфраструктуры для здорового образа жизни и отдыха

БИЗНЕС

- -


ОБЩЕСТВО

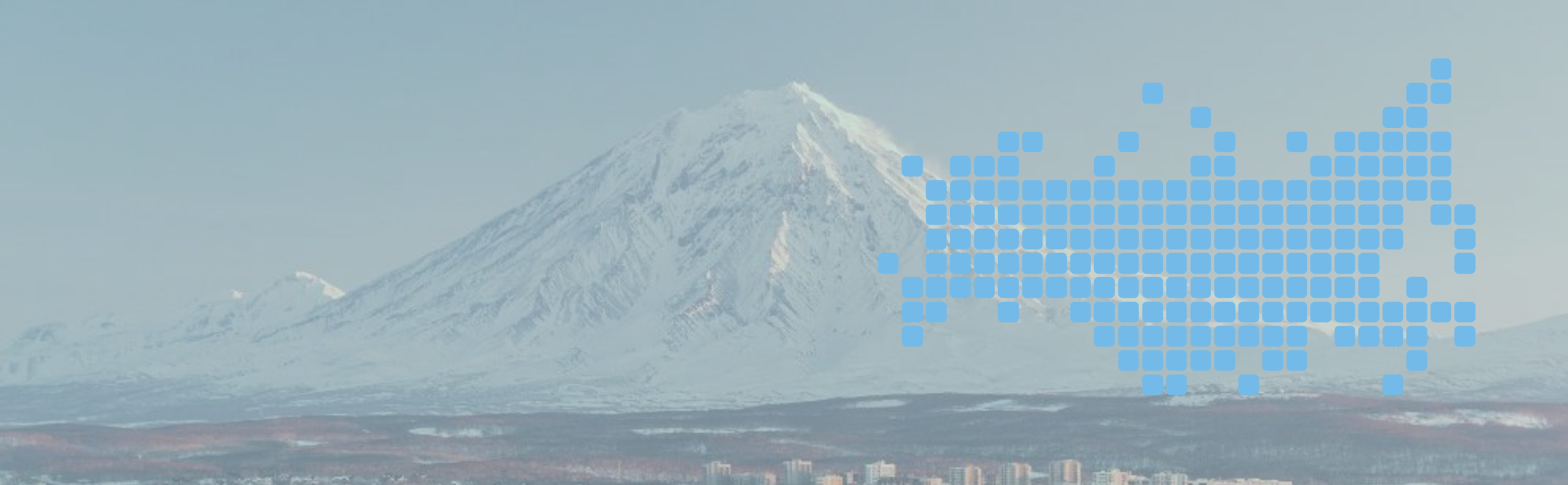
- Превентивные меры сохранения здоровья

- Обеспеченность врачами узких специальностей
- Повышение квалификации медицинского персонала
- Улучшение качества общей организации предоставления медицинских услуг (запись на прием, время ожидания в очереди)
- Повышение качества спортивных сооружений и другой инфраструктуры ЗОЖ



Задачи от ЦА. Окружающая среда

	Составляющие	Задачи
ГРАЖДАНЕ	<ul style="list-style-type: none">▪ Качество воздуха, воды, земли	
БИЗНЕС	<ul style="list-style-type: none">▪ Качество природных ресурсов в целом	<ul style="list-style-type: none">▪ Решение ситуации с утилизацией отходов.▪ Развитие системы использования оборотной и последовательно используемой воды
ОБЩЕСТВО	<ul style="list-style-type: none">▪ Управление выбросами и отходами▪ Качество природных ресурсов в целом	



Благодарим за внимание!

Команда СГУ РАНХиГС

